

Администрация Семилукского муниципального района
Воронежской области

ИНВЕСТИЦИОННЫЙ ПАСПОРТ СЕМИЛУКСКОГО МУНИЦИПАЛЬНОГО РАЙОНА



г. Семилуки
2024 г.

СОДЕРЖАНИЕ

| | |
|---|-----------|
| 1. ОБРАЩЕНИЕ ГЛАВЫ АДМИНИСТРАЦИИ МУНИЦИПАЛЬНОГО РАЙОНА | 4 |
| 2. ОБЩАЯ ХАРАКТЕРИСТИКА МУНИЦИПАЛЬНОГО РАЙОНА | 6 |
| 2.1. Историческая справка..... | 6 |
| 2.2. Географическое положение | 7 |
| 2.3 Площадь территории | 8 |
| 2.4. Климатические условия..... | 9 |
| 2.5. Население. Демографическая характеристика..... | 12 |
| 2.6. Социальная сфера | 13 |
| 2.6.1. Образование..... | 13 |
| 2.6.2. Культура..... | 20 |
| 2.6.3. Здравоохранение | 26 |
| 2.6.4. Физическая культура и спорт | 29 |
| 2.7. Наличие природных и сырьевых ресурсов..... | 33 |
| 2.7.1. Лесные ресурсы..... | 33 |
| 2.7.2. Наличие земельных ресурсов | 35 |
| 2.7.3. Гидрографическая сеть..... | 35 |
| 2.7.4. Полезные ископаемые | 36 |
| 3. ЭКОНОМИЧЕСКИЙ ПОТЕНЦИАЛ | 39 |
| 3.1 Конкурентные преимущества муниципального района. | 39 |
| 3.2. Социально-экономическое положение муниципального района | 42 |
| 3.3. Ключевые отрасли экономики..... | 44 |
| 3.3.1. Промышленное производство | 44 |
| 3.3.2. Строительство | 47 |
| 3.3.3. Агропромышленный комплекс..... | 50 |
| 3.4. Основные предприятия (выпускаемая продукция) | 62 |
| 3.5. Наличие инженерной и транспортной инфраструктуры | 70 |
| 3.5.1. Электроснабжение | 70 |

| | |
|---|------------|
| 3.5.2. Газоснабжение..... | 72 |
| 3.5.3. Теплоснабжение | 73 |
| 3.5.4. Водоснабжение..... | 74 |
| 3.5.5. Водоотведение..... | 74 |
| 3.5.6. Связь | 74 |
| 3.5.7. Транспортная инфраструктура | 75 |
| 3.6. Кадровый потенциал..... | 77 |
| 3.7. Туристический потенциал..... | 79 |
| 4. ИНВЕСТИЦИИ | 94 |
| 4.1. Инвестиционные проекты | 96 |
| 4.1.1. Реализованные на территории района | 96 |
| 4.1.2. Реализующиеся на территории района | 99 |
| 4.1.3. Планируемые к реализации на территории района..... | 100 |
| 4.1.4. Перспективные инвестиционные проекты (предложения), инвесторы и источники по которым не определены | 100 |
| 4.2. Инвестиционно-привлекательные земельные участки и площадки..... | 103 |
| 4.2.1. Государственные | 103 |
| 5. ПЕРЕЧЕНЬ НОРМАТИВНЫХ ПРАВОВЫХ АКТОВ, РЕГЛАМЕНТИРУЮЩИХ ИНВЕСТИЦИОННЫЙ ПРОЦЕСС НА ТЕРРИТОРИИ МУНИЦИПАЛЬНОГО РАЙОНА..... | 110 |
| 5.1. Программы, действующие в муниципальном районе (федеральные, региональные, местные) | 110 |
| 5.2. Меры поддержки малого и среднего бизнеса | 112 |
| 6. ЗАКЛЮЧЕНИЕ | 114 |
| 7. КОНТАКТНАЯ ИНФОРМАЦИЯ | 117 |



Дорогие друзья!

Я предлагаю Вам ознакомиться с инвестиционным паспортом Семилукского муниципального района.

Основная задача инвестиционного паспорта - продемонстрировать нашим потенциальным партнерам, что их проекты будут реализовываться в экономике района в благоприятной атмосфере, а все деловые начинания встретят полную поддержку со стороны органов местного самоуправления.

Наш район – один из ведущих в Воронежской области. Семилукская земля богата черноземами, полезными ископаемыми, талантливыми и трудолюбивыми людьми. В районе успешно развиваются экономика и социальная сфера. Ведется большая работа по газификации поселений, прокладке волоконно-оптических линий связи для обеспечения широкополосного доступа в Интернет, развито жилищное строительство.

Близость к областному центру - городу Воронеж, наличие железной дороги, федеральной автомобильной трассы Воронеж - Курск, значительные трудовые ресурсы, обеспеченность газом, электроэнергией и необходимой инженерной инфраструктурой создают хорошие предпосылки для организации у нас любого вида производства, ведения сельского хозяйства, открытия предприятий торговли, развития туристического бизнеса.

Администрация Семилукского муниципального района приветствует появление в районе развитие любых видов и форм инвестиционных проектов. Вместе с нами у Вас появляется возможность успешного старта бизнеса и гарантированная поддержка его в будущем. Мы открыты для конструктивного

диалога и плодотворного сотрудничества с целью реализации в Семилукском муниципальном районе самых смелых и масштабных проектов!

Добро пожаловать в Семилукский муниципальный район!

*С уважением,
глава администрации
Семилукского муниципального района
Г. Ю. Швырков*



2. ОБЩАЯ ХАРАКТЕРИСТИКА МУНИЦИПАЛЬНОГО РАЙОНА

2.1. Историческая справка

История Семилукского района богата событиями и людьми. С востока на запад по территории района простирался караванный путь из Волжской Болгарии до Киева. Здесь, на прекрасном взгорье, после двухмесячного утомительного движения останавливались для отдыха, а затем вновь продолжали путь на запад. Эти места именовались лукой семи кустов. В древности этот регион окрестили Огибенью (по названию мужского монастыря). В селе Семилуки найдены погребенья и клад XV столетия, в котором хранились джугитские монеты времен Куликовской битвы. Также в селе Семилуки обнаружены и подземные жилища древних людей, на потолке и стенах которых искусной рукой выведена христианская атрибутика. В селе Ендовище также найдены городища, датирующиеся XV-XVIII веками.

Заселение и освоение края по-настоящему началось после 1585 года, т.е. со времени построения Воронежской крепости. Дозорная книга 1615 года упоминает урочище Семилуки, около которого была дана земля воронежским служилым казакам. «У семи лук», то есть у излучин, поворотов Дона возникла около 1615 года казачья деревня, превратившаяся затем в село.

В конце XIX в., при прокладке железной дороги Воронеж-Курск, появилась станция Семилуки, вокруг которой в советское время вырос рабочий посёлок.

Во второй половине XVII столетия территория района входила в состав Землянского уезда. С проведением в 1894 году железнодорожной ветки появился небольшой полустанок «Семилуки», давший впоследствии основание будущему городу.

Как самостоятельная административно - территориальная единица Семилукский район образовался в 1931 году в составе Центрально-Чернозёмной области (ЦЧО) на месте упразднённого Ендовищенского района.

При разделении (в 1934 году) ЦЧО на Воронежскую и Курскую области район вошел во вновь образованную Воронежскую область.

2.2. Географическое положение

Семилукский район расположен в северо-западной части Воронежской области.

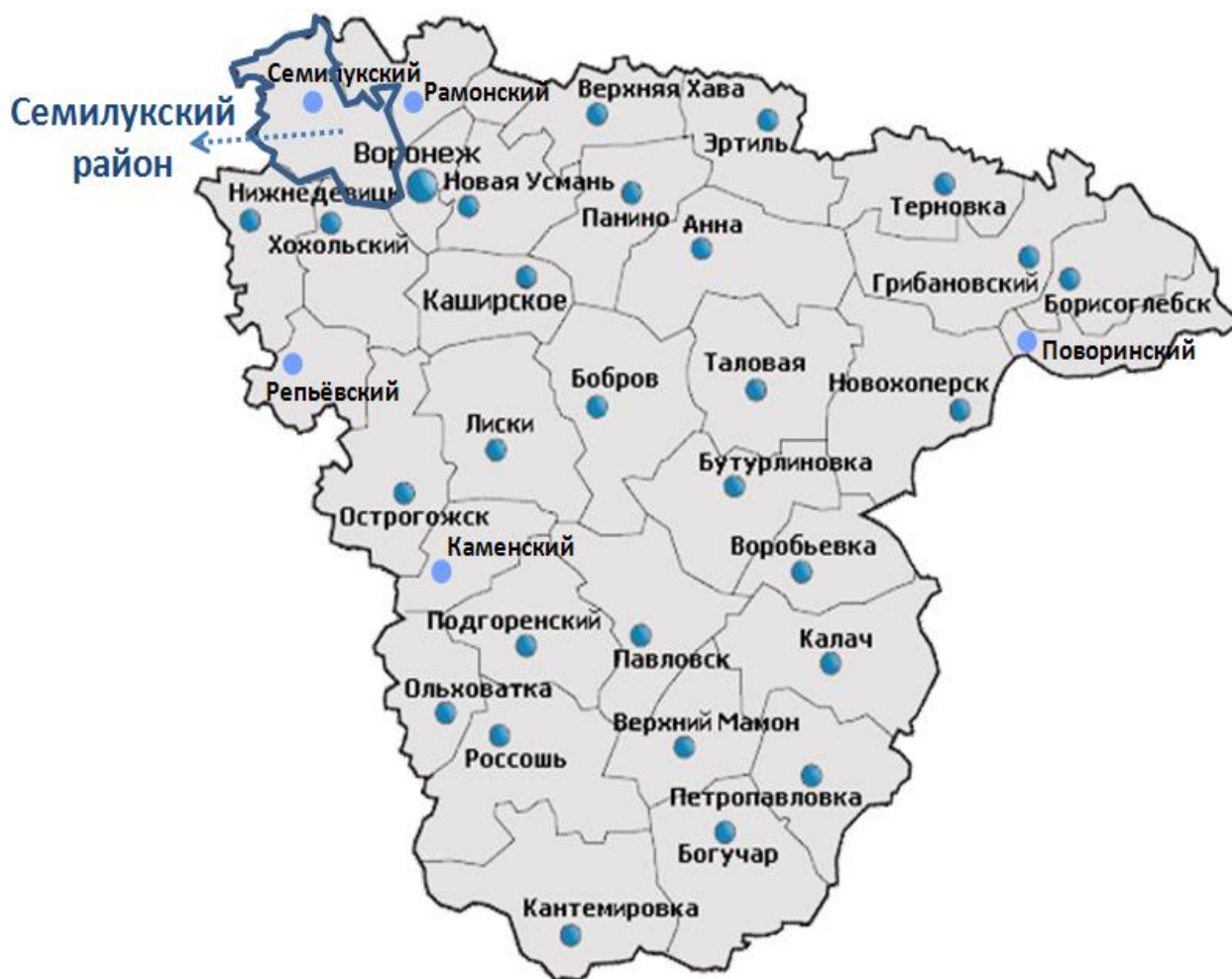


Рисунок 1. Местоположение Семилукского муниципального района Воронежской области

На севере район граничит с Липецкой областью, на востоке - с Рамонским муниципальным районом, на западе - с Курской областью, на юге - с Хохольским муниципальным районом, на юго-западе - с Нижнедевицким муниципальным районом, на юго-востоке вплотную примыкает к городу Воронеж.

По юго-восточной окраине Семилукского района проходит трасса федерального значения Р-298 «Воронеж - Курск».

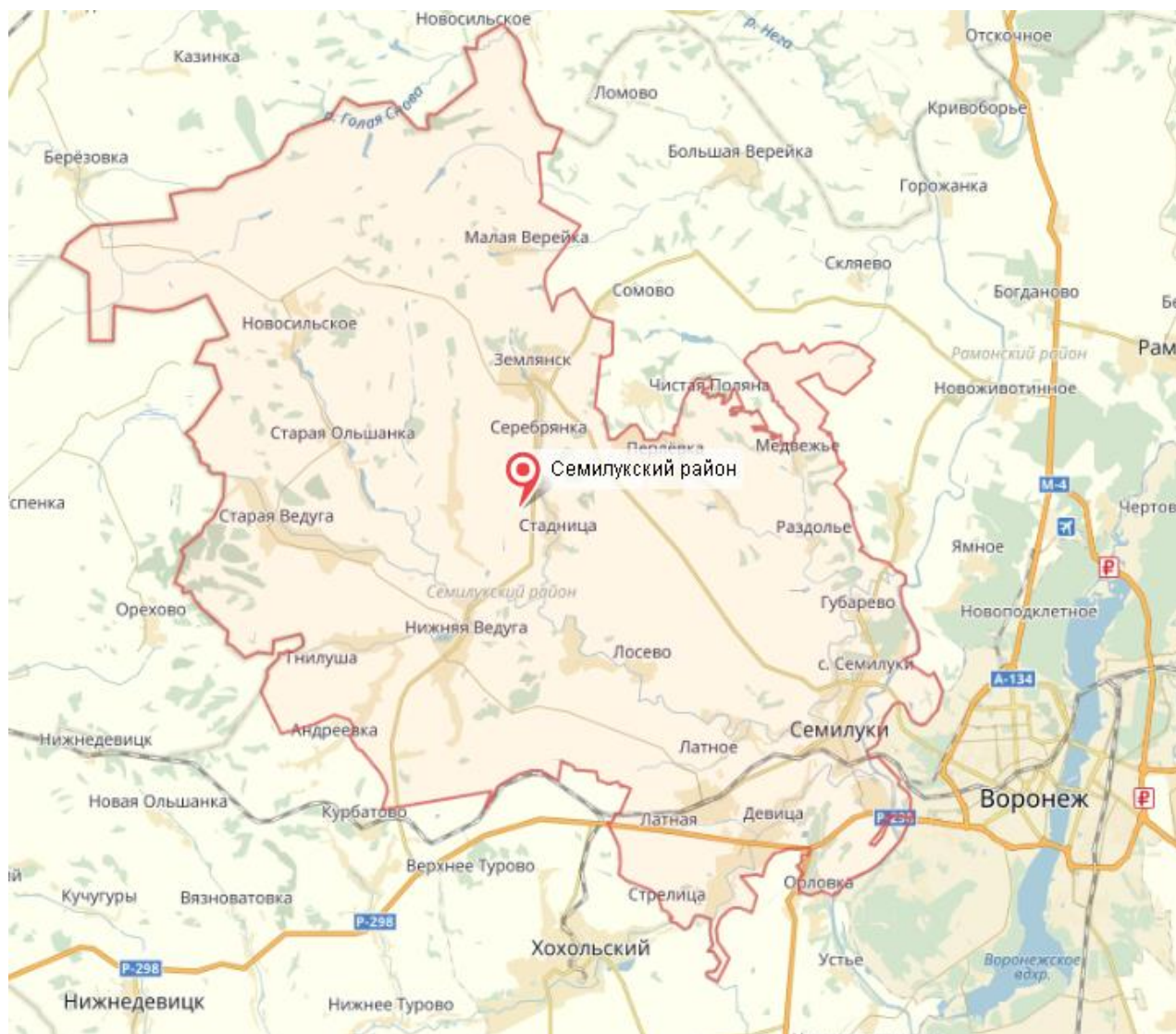


Рисунок 2. Географическое положение Семилукского муниципального района Воронежской области

2.3. Площадь территории

Семилукский район относится к числу средних по территории, общая площадь территории района составляет 1 582 км².

Протяженность Семилукского муниципального района с севера на юг - 66 км, с запада на восток - 54 км. В Семилукском районе 79 населённых пунктов в составе трёх городских и 12 сельских поселений:

Таблица 1. Муниципально-территориальное устройство Семилукского муниципального района¹

| № п/п | Городские и сельские поселения | Административный центр | Площадь, км ² |
|-------|--------------------------------------|------------------------|--------------------------|
| 1 | Городское поселение – город Семилуки | г. Семилуки | 16,04 |
| 2 | Латненское городское поселение | р.п. Латная | 8,48 |
| 3 | Стрелицкое городское поселение | р.п. Стрелица | 5,75 |
| 4 | Губарёвское сельское поселение | с. Губарёво | 74,33 |
| 5 | Девицкое сельское поселение | с. Девица | 110,65 |
| 6 | Землянское сельское поселение | с. Землянск | 286,29 |
| 7 | Латненское сельское поселение | с. Латное | 37,39 |
| 8 | Лосевское сельское поселение | с. Лосево | 117,46 |
| 9 | Медвеженское сельское поселение | с. Медвежье | 58,09 |
| 10 | Нижневедугское сельское поселение | с. Нижняя Ведуга | 208,65 |
| 11 | Новосильское сельское поселение | с. Новосильское | 227,64 |
| 12 | Перлёвское сельское поселение | с. Перлёвка | 96,88 |
| 13 | Семилукское сельское поселение | с. Семилуки | 74,36 |
| 14 | Стадницкое сельское поселение | с. Стадница | 69,13 |
| 15 | Староведугское сельское поселение | с. Старая Ведуга | 190,72 |

2.4. Климатические условия

Климат на территории Семилукского муниципального района умеренно - континентальный, с жарким и сухим летом и умеренно холодной зимой, с устойчивым снежным покровом и хорошо выраженными переходными сезонами. Территория характеризуется однородным годовым ходом температуры воздуха. Самый теплый месяц обычно июль, самый холодный - январь. Первые заморозки на территории могут наблюдаться уже в сентябре, хотя и не ежегодно.

¹ на основании официальных данных Федеральной службы государственной статистики

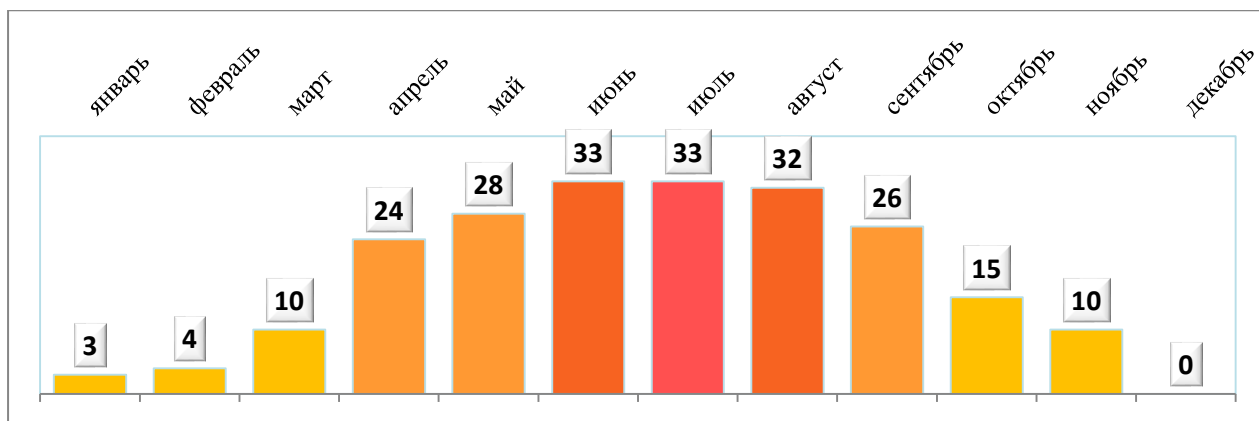


Рисунок 3. Максимальная температура (среднемесячные данные)²

Климат умеренно - континентальный (умеренно теплый, слабо - засушливый) с жарким и сухим летом и умеренно холодной зимой с устойчивым снежным покровом и хорошо выраженными переходными сезонами. Территория характеризуется однородным годовым ходом температуры воздуха. Самый тёплый месяц обычно июль, самый холодный - январь.

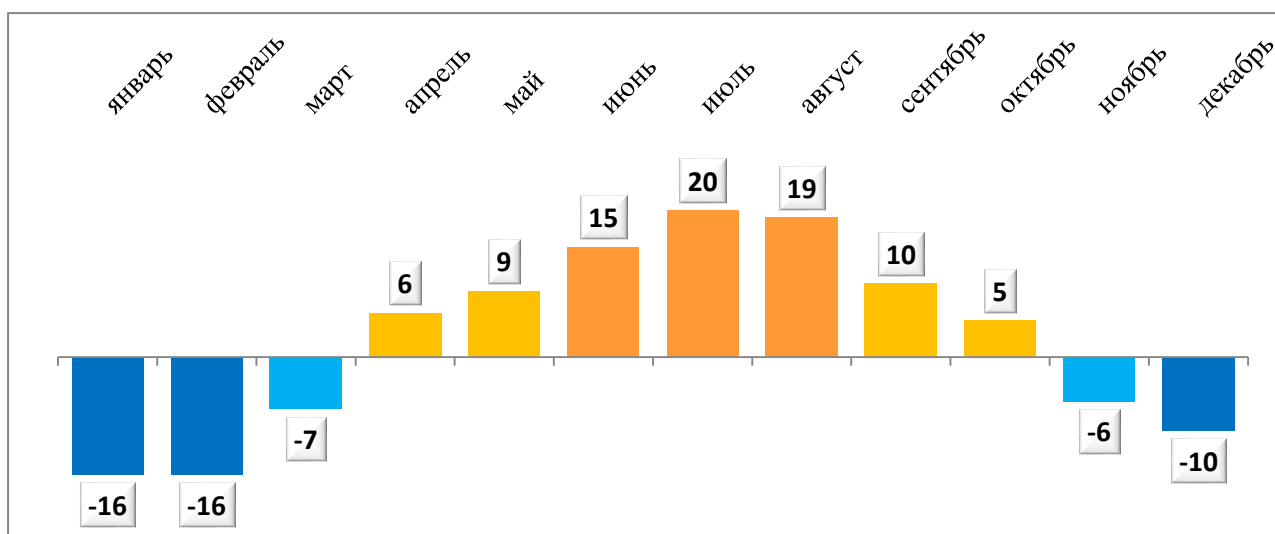


Рисунок 4. Минимальная температура (среднемесячные данные)³

Абсолютный максимум температуры в большинстве лет отмечается в июле и достигает +40, +43 С. Такие температуры бывают 1 раз в 50 - 70 лет. Чаще наблюдаются средние из абсолютных максимальных температур, которые в июле составляют +34 С. средние из абсолютных минимальных температур составляют -28 С, -29 С.

² по данным <https://www.gismeteo.ru/>

³ по данным <https://www.gismeteo.ru/>

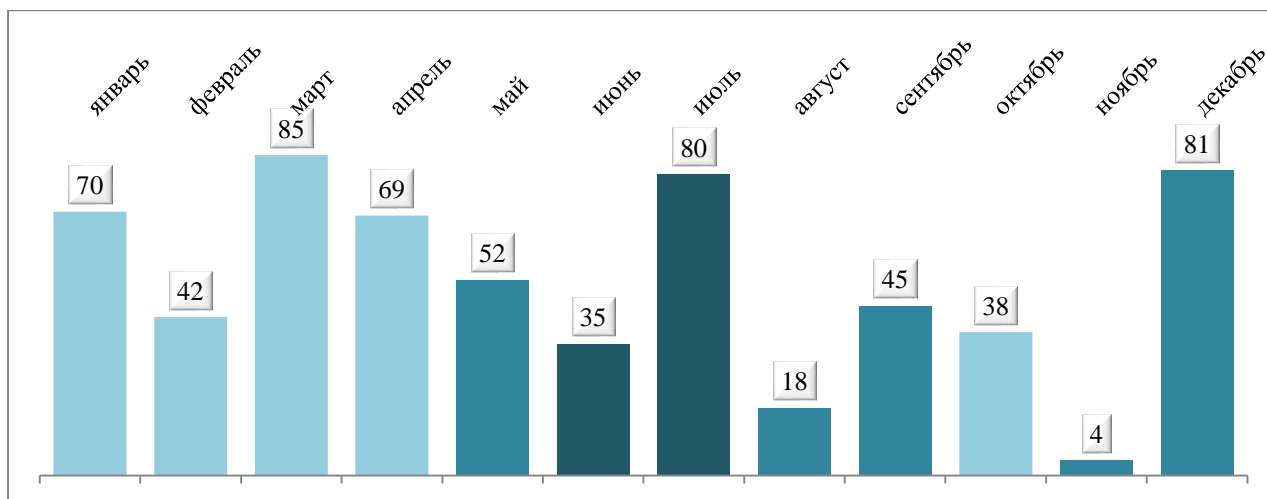


Рисунок 5. Количество осадков, мм⁴

Первые заморозки на территории могут наблюдаться уже в сентябре, хотя и не ежегодно. Переход средней суточной температуры через 0^С в сторону отрицательных значений осуществляется в первой декаде ноября. Наступление дат устойчивых морозов относится к концу ноября - началу декабря. Продолжительность периода с устойчивыми морозами на территории 100 - 110 дней. Продолжительность безморозного периода почти на всей территории района равна 130 - 140 дням. В среднем относительная влажность воздуха на территории однородна и зависит от господствующей воздушной массы. Среднегодовая относительная влажность равна 68 – 70 %. В годовом ходе наибольшие её значения (80 % и более) отмечаются в холодный период (53 - 55 дней за сезон). В среднем число дней с высокой относительной влажностью на территории района составляет от 120 дней на северо-западе до 97 - 102 дней на востоке и юго-востоке. Летом высокая относительная влажность бывает редко (1- 2 дня в месяц). В годовом ходе наибольшее число дней с низкой влажностью бывает в мае (в среднем 11-12 дней), меньше в июне - до 10 дней. Зимой такие дни практически отсутствуют. Годовая сумма осадков составляет менее 500-550 мм и более. Около трети годового количества осадков приходится на холодный период года. По многолетним наблюдениям больше всего осадков выпадает в июле. Минимум осадков приходится на февраль.

⁴ по данным <https://www.gismeteo.ru/>

На территории нет ярко выраженных среднегодовых преобладающих направлений ветра, что характерно для центральных районов Европейской части России. Однако летом, увеличивается повторяемость ветров северного направления и уменьшается повторяемость ветров с южной составляющей почти в 2 раза. В течение года преобладают средние скорости ветра - 4,4 м/сек. Минимальные скорости ветра наблюдаются летом (июль - август), средние суточные скорости ветра в это время составляют 0-3 м/сек, среднее число штилей 10.

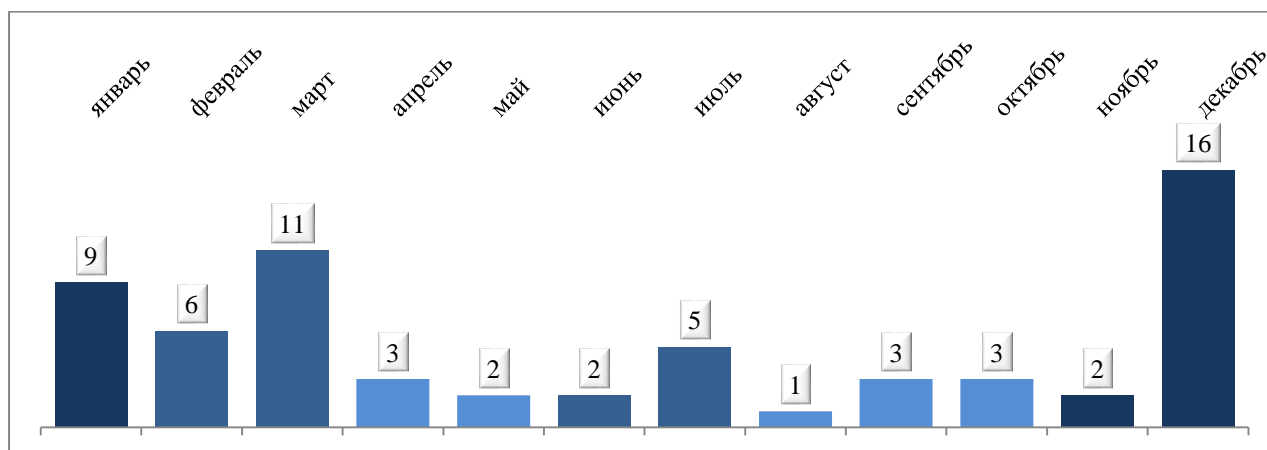


Рисунок 6. Число дней с осадками, мм⁵

2.5. Население. Демографическая характеристика

По состоянию на 1 января 2024 года численность населения Семилукского муниципального района составляет 67 072 человек, при этом численность городского населения составила 39 502 человек (58,8 % от общей численности населения района), а сельского – 27 570 человек (41,1 % от общей численности населения района).

Таблица 2. Движение населения, человек⁶

| | 2020 | 2021 | 2022 | 2023 |
|---|------|-------|------|------|
| Родилось (без мертворожденных) | 488 | 466 | 451 | 426 |
| Умерло | 1169 | 1481 | 1065 | 1106 |
| Естественный прирост (+), убыль (-) населения | -681 | -1015 | -614 | -680 |
| Число прибывших | 2710 | 2292 | 2103 | 2257 |

⁵ по данным <https://www.gismeteo.ru/>

⁶ на основании официальных данных Федеральной службы государственной статистики

| | | | | |
|-------------------------------------|------|------|------|------|
| Число выбывших | 1856 | 1612 | 1617 | 1508 |
| Миграционный прирост (+), убыль (-) | 854 | 680 | 486 | 749 |

Анализ механического движения населения в Семилукском муниципальном районе показывает, что миграционная убыль населения наблюдалась лишь в 2022 году. В 2020 - 2023 годах наблюдался миграционный прирост. Самое большое значение данного показателя наблюдалось в 2020 году (миграционный прирост составил 854 человек).

Таблица 3. Численность населения, человек⁷

| № п./п. | Городские и сельские поселения | Население |
|---------|--------------------------------------|-----------|
| 1. | Городское поселение - город Семилуки | 27948 |
| 2. | Латненское городское поселение | 7169 |
| 3. | Стрелицкое городское поселение | 4385 |
| 4. | Губарёвское сельское поселение | 2226 |
| 5. | Девицкое сельское поселение | 5831 |
| 6. | Землянское сельское поселение | 5033 |
| 7. | Латненское сельское поселение | 1573 |
| 8. | Лосевское сельское поселение | 969 |
| 9. | Медвеженское сельское поселение | 597 |
| 10. | Нишневедугское сельское поселение | 1679 |
| 11. | Новосильское сельское поселение | 1823 |
| 12. | Перлёвское сельское поселение | 1020 |
| 13. | Семилукское сельское поселение | 4572 |
| 14. | Стадницкое сельское поселение | 625 |
| 15. | Староведугское сельское поселение | 1622 |
| Итого | | 67 072 |

2.6. Социальная сфера

2.6.1. Образование

Образование является одним из ключевых подразделений сферы услуг Семилукского муниципального района. Основными её составляющими являются детские дошкольные учреждения, дневные и вечерние

⁷ на основании официальных данных Федеральной службы государственной статистики

общеобразовательные школы, система профессионального начального, среднего и высшего образования, система дополнительного образования детей.

В систему образования Семилукского муниципального района входят:

- 11 постоянных дошкольных учреждений;
- 20 общеобразовательных школ;
- 4 организации дополнительного образования (СРДТ, СЮТ, ДЮСШ, ДЮСШЕ);
- 1 детский оздоровительный лагерь «Ландыш»;
- 1 среднее профессиональное учреждение.

В период с 2020 по 2023 гг. на территории Семилукского района были введены следующие объекты социального назначения:

- Детский сад «Семицветик» на 220 мест г. Семилуки, ул. 25 лет Октября, д. 142;
- Школа на 520 учащихся с котельной в рп. Стрелица, ул. Комсомольская, д. 2;
- Комплекс «школа и детский сад» на 500 мест с детским садом на 220 мест в с. Семилуки, ул. 8 Марта, д. 34.

Детский сад «Семицветик» построен в верхней части города - на улице Транспортной. МКДОУ детский сад «Семицветик» был введен в эксплуатацию в октябре 2019 года. Здание детского сада 3-х этажное, построено по типовому проекту. Общая площадь здания – 4606 кв.м, из них площадь помещений, используемых непосредственно для нужд образовательного процесса –



2293 кв.м. «Семицветик» возведен в рамках национального проекта «Демография» и регионального проекта «Содействие занятости женщин – создание условий дошкольного образования для детей в возрасте до трех лет».

Средства на строительство детского сада целевые, из федерального бюджета плюс со-финансирование. Территория детского сада благоустроена: оборудованы игровые площадки, проложены дорожки, высажены цветы, кустарники и деревья.

Школа с котельной в р.п. Стрелице Семилукского района состоит из блоков: учебного на 520 учащихся, столовой, спортивного блока (спортзал, бассейн). Проект школы включает в себя разнообразные учебные помещения, в том числе лингафонный кабинет для изучения иностранного языка со стеклянными перегородками между учебными местами, а также медицинский кабинет для дошкольников и школьников.

Комплекс «Школа и детский сад» в селе Семилуки Семилукского района состоит из блоков: учебного на 500 учащихся, детского сада на 220 мест, столовой, спортивного блока (спортзал, бассейн). Здание школы включает в себя разнообразные учебные помещения, в том числе помещения для занятий физкультурой и спортом входят (спортивный зал, зал гимнастики, хореографии, фитнес аэробики), театральная студия, кабинет музыки, медицинский кабинет, а также многие другие кабинеты, предназначенные для получения высоких и всесторонних знаний.

Строительство данного объекта осуществлялось в рамках реализации Плана мероприятий по реализации Соглашения между правительством Воронежской области (Российская Федерация) и Правительством Республики Беларусь о торгово-экономическом, научно-техническом, гуманитарном и культурном сотрудничестве на 2022-2026 годы по инвестиционному принципу.



На территории Семилукского района деятельность по **дошкольному образованию** осуществляют 11 дошкольных образовательных организаций, а также дошкольные группы на базах 5 общеобразовательных учреждений (МКОУ Губаревской СОШ, МКОУ Староведугской СОШ № 1, МКОУ Перлевской СОШ, МКОУ Медвеженской ООШ, МКОУ Нижневедугской СОШ).

Численность детей, посещающих детские сады, составляет 2348 человек, из них дети от 0 до 3-х лет – 772 человек, от 3-х до 7 лет - 1540 человек и старше семи - 36 человек (по данным автоматизированной информационной системы «Комплектование ДОУ»). Доступность дошкольного образования для детей составляет 100%.

Постановленная Президентом РФ задача по обеспечению местами в дошкольных образовательных организациях детей, начиная с 3-х летнего возраста, в Семилукском районе выполнена.

На сегодняшний день охват детей дополнительным образованием в общеобразовательных организациях составляет 4401 чел., охват дополнительным образованием детей дошкольного возраста в детских садах составляет 931 чел., в учреждениях дополнительного образования (СРДТ, СЮТ, ДЮСШ, ДЮСШЕ) – 1428 воспитанников. Всего детей, проживающих на территории Семилукского муниципального района, охваченных дополнительным образованием 6341 чел., что составляет 72,2 % от общего количества детского населения от 5-17 лет.

Систему общего образования Семилукского муниципального района представляют 20 общеобразовательных учреждений, из них: 15 средних, 4 основных и 1 вечерняя (сменная) школа.

Количество обучающихся в общеобразовательных учреждениях в 2023 - 2024 учебном году составляет 6939 человек, из них 684 первоклассника.

На протяжении последних лет в районе растет количество школьников. В нескольких школах района процесс обучения ведется в 2 смены. Решить

проблему ухода от вторых смен в районе поможет строительство новой школы.

Для обеспечения равных возможностей обучения в 12-и школах организован подвоз учащихся к месту обучения. Задействовано 23 школьных автобуса для подвоза 600 учащихся.

В рамках реализации ФГОС за счет средств субвенции были приобретены учебники на весь контингент учащихся.

В каждой школе района оборудованы автоматизированные рабочие места для учителей, созданы площадки для моделирования и конструирования, наблюдений и исследований, творчества и целый ряд других условий.

В 2023 году в национальном проекте «Современная школа» приняли участие две образовательные организации МКОУ Семилукская сельская СОШ, МКОУ Стадницкая ООШ.

Одновременно с реализацией стандарта общего образования в районе выстроена система поиска и поддержки талантливых детей.

Учащиеся общеобразовательных школ района принимают активное участие в конкурсах, спортивных состязаниях муниципального и регионального уровней. В прошлом учебном году победителями и призерами муниципальных конкурсов стали более 1000 девочек и мальчишек, областных, всероссийских и международных более 150 человек. Ежегодно в целях выявления и стимулирования способных и одаренных учащихся, роста престижа знаний в районе проводятся муниципальные предметные олимпиады, в 2022 году проходил муниципальный этап олимпиады школьников по математике, информатике, физике, химии, биологии, экологии, географии, экономике, русскому языку, английскому языку, немецкому языку, обществознанию, истории, технологии (техника и техническое творчество, культура дома), литературе, праву, астрономии, физической культуре, ОБЖ и МХК. В нем приняли участие 1700 человек, победителями и призерами стали 370 учащихся (победители – 67, призеры – 303).

В 2022 году капитально отремонтированы две школы (Семилукская СОШ № 1, Новосильская СОШ), спортивный зал ДЮСШЕ (р.п. Стрелица).

Завершены работы по благоустройству школьных территорий, на которые были выделены областные средства в размере 10 млн. рублей. Это асфальтирование и установка ограждения в Новосильской СОШ, ограждение в Орловлогской СОШ, асфальтирование в Перлевской СОШ, Латненской сельской СОШ, Семилукской СОШ № 1.

В рамках областной адресной программы капитального ремонта государственной программы Воронежской области «Развитие образования» выполнен капитальный ремонт помещений МКОУ Маловереysкой ООШ - 3 042,6 тыс. рублей и капитальный ремонт ДОЛ «Ландыш» - 15 100,0 тыс. рублей.

На текущие ремонты учреждений образования и подготовку к новому 2023-2024 учебному году потрачено 18 655,8 тыс. рублей, на проведение капитального ремонта – 20 284,0 тыс. рублей, на обеспечение пожарной безопасности – 6 061,6 тыс. рублей, на организацию транспортного обслуживания – 12 098,2 тыс. рублей, на вневедомственную охрану – 40 780,3 тыс. рублей. Средства, вложенные в систему образования, позволяют поддерживать ее в устойчивом состоянии, улучшать инфраструктуру образовательных учреждений, обеспечивать доступность всех форм и видов образовательной деятельности для населения.

Все выпускники 2023 года были допущены к государственной итоговой аттестации (ЕГЭ). Государственная итоговая аттестация проводилась как в форме единого государственного экзамена, так и в форме государственного выпускного экзамена (1 выпускница с ограниченными возможностями здоровья).

Аттестаты о среднем общем образовании с отличием и медалями «За особые успехи в учении» получили 30 выпускников.

Средняя заработная плата педагогических работников общеобразовательных учреждений за 2024 год составила – 43 488,2 рублей.

ГБПОУ ВО «Семилукский политехнический колледж» входит в число лучших колледжей Российской Федерации, является лауреатом конкурса «100 лучших организаций среднего профессионального образования».



В марте 2024 года Семилукский государственный политехнический колледж отмечает свой 60-летний юбилей.



В колледже осуществляется подготовка студентов по следующим специальностям:

1) Подготовка специалистов среднего звена:

- техническое обслуживание и ремонт автомобильного транспорта;
- программирование в компьютерных системах;
- производство тугоплавких неметаллических и силикатных материалов и изделий;

- монтаж и техническая эксплуатация промышленного оборудования;
- техническая эксплуатация и обслуживание электрического и электромеханического оборудования;
- технология продукции общественного питания;
- экономика и бухгалтерский учёт.

2) Подготовка квалифицированных рабочих, служащих:

- машинист технологических насосов и компрессоров;
- слесарь по контрольно-измерительным приборам;
- электромонтёр по ремонту и обслуживанию электрооборудования;
- сварщик ручной и частично механизированной сварки.



На данный момент общая численность учащихся колледжа составляет 751 человек.

2.6.2. Культура

Сфера культуры Семилукского муниципального района, наряду с образованием и здравоохранением, является одной из важных элементов социальной инфраструктуры. Ее состояние – один из ярких показателей качества жизни населения района.

Отрасль культуры объединяет деятельность по сохранению объектов культурного наследия, развитию библиотечного дела, поддержке и развитию кинематографии, традиционной народной культуры, развитию художественного образования в сфере культуры и искусства.

Сеть учреждений культуры Семилукского муниципального района составляют: 18 муниципальных учреждений культуры клубного типа; межпоселенческая библиотека с 29 городскими и сельскими филиалами; 1 историко-краеведческий музей; 4 учреждения дополнительного образования; парки культуры и отдыха; 1 кинозал; 8 коллективов самодеятельного народного творчества, имеющих почетное звание «Народный», «Образцовый».

В 2023 году в районе работало 4 учреждения дополнительного образования детей в сфере культуры с охватом детей в количестве 950 человек. Образовательная деятельность ведется по 12 дополнительным общеразвивающим программам. В детских школах искусств реализуются дополнительные предпрофессиональные общеобразовательные программы в области искусства.

МКУ ДО «Семилукский районный Дворец творчества» - многопрофильное учреждение, выполняющее как образовательную функцию, так и информационно - методическую, социальной защиты и социальной адаптации ребенка, культурно - досуговую, рекреационно-оздоровительную.



Целью образовательной деятельности Дворца является содействие личностному развитию обучающегося, направленному на его культурное самосовершенствование, жизненное и профессиональное самоопределение.

Образовательные задачи: организация разнообразной, творческой, лично и общественно значимой деятельности детей, в ходе которой осуществляется развитие и благополучная социализация личности; развитие мотивации к познанию, сохранению и укреплению здоровья; поддержка и развитие природной одаренности ребёнка; оказание помощи в поисках и обретении ценностей, смысла жизни, профессионального и личностного самоопределения.

Дворец творчества является правопреемником районного Дома пионеров и школьников, открывшегося 3 октября 1955 года в городе Семилуки.

МКУК «Районный Дворец культуры Семилукского муниципального района Воронежской области» - основной центр досуга, культурного и эстетического воспитания жителей города и района.



Основными задачами деятельности учреждения являются развитие народного творчества, выявление и раскрытие способностей и талантов всех возрастных и социальных слоев населения.

В клубных учреждениях района создано и успешно функционируют 177 культурно-досуговых формирований, в них занимаются 1880 участников. Наиболее активную часть самодеятельного народного творчества представляют 8 коллективов, имеющих почетное звание «Народный», «Образцовый»: «Донская вольница», «Грани», «Горница», «Реченька»; детские коллективы: «Золотые ворота», «Виртуозы», «Радуга» и «Ассоль» - лауреаты Всероссийских и международных фестивалей и конкурсов.

Учреждениями культуры подготовлено и проведено более 5000 мероприятий за последние несколько лет, а посетили данные культурные мероприятия более 250 000 человек.

Большое внимание уделяется укреплению материально-технической базы учреждений культуры. В 2022 году начат капитальный ремонт МКУК «Стрелицкий ГДК».



За последние три года 5 учреждений культуры были подключены к сети Интернет, а так же было приобретено 13 компьютеров для данных учреждений.

В 2022 году Вокальный ансамбль МКУК «РДК» «Горница» стал лучшим вокальным ансамблем



Международного конкурса культуры и искусства «ТАЛАНТЫ РОССИИ». Вокальный ансамбль МКУК «РДК» «Реченька» стал победителем Открытого регионального вокального конкурса «ВОРОНЕЖ – РОДИНА МОЯ». Ансамбль казачьей песни МКУК «РДК» «Донская вольница» стал победителем X регионального открытого фестиваля-конкурса казачьей песни и танца «Казачий Дон».

В 2023 году Вокальный ансамбль МКУК «РДК» «Реченька», стал победителем XIII областного фестиваля «Воронеж многонациональный», победителем XIX регионального фестиваля русской песни имени А.И. Токмакова «Русь стозвонная». Вокальный ансамбль МКУК «РДК» «Горница» стал победителем IX межрегионального певческого фестиваля «ПЕСНИ НАД ДОНОМ». Ансамбль казачьей песни МКУК «РДК» «Донская вольница» стал победителем III областного фестиваля-конкурса вокально-хоровых и инструментальных коллективов со званием «народный (образцовый) самодеятельный коллектив Воронежской области» «ПЕВУЧАЯ РОССИЯ».

Учащиеся МКУ ДО «Девичья ДШИ им. В.В. Сезина», Софья Стрижнева, Алешникова Дарья, Крохмалюк Полина, стали обладателями Премии Правительства Воронежской области 1 степени за особые успехи в творческой и учебной деятельности в сфере культуры и искусства.

На территории Семилукского муниципального района успешно реализуется Федеральный проект «Пушкинская карта». К данной программе подключены 6 учреждений культуры и дополнительного образования (МКУК «РДК», МКУК ГДК «Октябрь», МБУК «Латненский ГДК», МКУ ДО «Девичья ДШИ им. В.В. Сезина», МКУК «Историко-краеведческий музей», МКУК «Межпоселенческая библиотека»).

Парк «Юбилейный» (он же парк «Три самолета») на данный момент является крупнейшим зеленым рекреационным пространством г. Семилуки. А наличие на его территории таких точек притяжения как: монумент Войнам 2-й воздушной армии, смотровых площадок с видами на реку Дон и археологического памятника – Семилукского



городища, делает эту территорию привлекательной не только для жителей, но и для гостей города.



Парк «Центральный» - одно из любимых мест жителей города Семилуки. В 2016 году за пять месяцев бывший советский сквер, не приводившийся в порядок несколько десятков лет, превратили в красивый и ухоженный парк. Сделаны фонтан, танцевальная площадка с летней эстрадой, детская игровая площадка с каруселями, качелями и горкой. По всему скверу установлены скамеечки, поставлены фонари для ночного освещения. Пешеходные дорожки выложены

плиткой, а вдоль набережной над Доном и у входа установлены красивые фигурные ограждения.

МКУК «Историко-краеведческий музей Семилукского муниципального района Воронежской области». Решение о создании в Семилуки музея боевой и трудовой славы было принято в марте 1965 года. В работе по созданию музея



приняли участие учителя, школьники, служащие райвоенкомата, работники предприятий, общественность города и района. В период с марта по май 1965 года ими было собрано много материала о Гражданской и Великой Отечественной войнах, о революционном прошлом района. 8 мая 1965 года музей был открыт. В 1985 году проведена первая реконструкция музея.

В 2017 году он был реконструирован вновь и получил статус историко-краеведческого. Современные экспозиции музея рассказывают о прошлом края, о славных традициях Семилукской земли, о людях, которые своей жизнью призывают хранить память о себе и созидать, оставляя после себя добрый след. Имеющиеся здесь экспонаты - свидетели древнейших времен -



позволили рамки истории нашего края расширить на четыреста миллионов лет. Сегодня посетители в витринах музея видят моллюски девонского периода, кварцевые и кремниевые пластины - фрагменты древнейших орудий труда,

кости скелета мамонта, оружие и предметы быта эпох бронзы и раннего железа, знакомятся с укладом жизни древних славян. Много нового посетители узнают о предках - участниках событий 1812 года, Первой и Второй мировых войн. Здесь рассказывается о достижениях тружеников района настоящего времени.

Историко-краеведческий музей Семилукского района за последние три года посетили более 5307 человек.

В сентябре 2023 года, на базе Районного Дворца культуры состоялось торжественное открытие музейной комнаты, посвящённой участникам специальной военной операции (СВО).

МКУК «Межпоселенческая библиотека Семилукского муниципального района». Библиотечный фонд Семилукского района составляет свыше 265 тыс.



книг. Всего информационно-библиотечным обслуживанием в районе охвачено свыше 27 тыс. человек или 40 % населения.

Библиотеки района принимают активное участие в проведении дней защиты от экологической опасности: обзоры, беседы, часы экологии, путешествия, конкурсные программы.

В библиотеках проводятся праздники, встречи с интересными людьми, работают литературные гостиные, клубы по интересам. На базе библиотеки городского поселения проходят районные, областные и зональные семинары, круглые столы. А также в библиотеке, на постоянной основе, проводятся собрания местного литературного клуба «Лира».

Также, в 2022 году, в рамках национального проекта «Культура», Федерального проекта «Культурная среда», реализован проект модернизации Межпоселенческой библиотеки Семилукского муниципального района в **модельную библиотеку** нового поколения.



Новая модельная библиотека оснащена современным интерактивным оборудованием, новой компьютерной, мультимедийной и множительной техникой, комфортной мебелью. Кроме того, значительно обновился книжный

фонд. Для читателей теперь доступны мастер-классы, виртуальные экскурсии, настольные игры, открыт доступ к Национальной электронной библиотеке.

В Семилукском районе в рамках национального проекта «Культура», Федерального проекта «Культурная среда» и при поддержке Федерального фонда социальной и экономической поддержки отечественной кинематографии в 2023 году реализован проект по переоборудованию и



оснащению современным цифровым кинотеатральным оборудованием **кинотеатра «Премьер»** на базе МБУК «Латненский ГДК». На осуществление мероприятия из средств федерального бюджета поступило 9 млн рублей. Денежные средства направлены на приобретение комплекта современного кинооборудования, в том числе специального оборудования для инвалидов по слуху и зрению.

Основной проблемой учреждений культуры района является укрепление материально-технической базы. Здания большинства учреждений культуры требуют капитального или текущего ремонта. Также большой проблемой является и пополнение учреждений культуры молодыми специалистами.

2.6.3. Здравоохранение

Медицинское обслуживание жителей Семилукского района



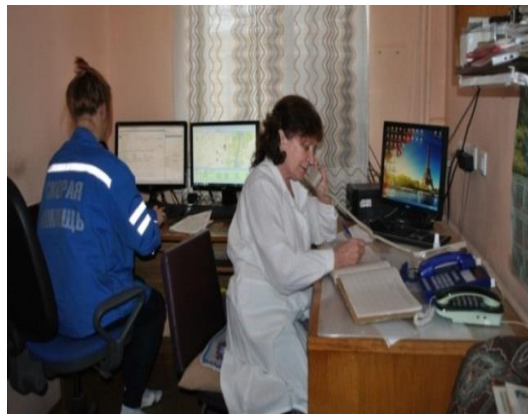
осуществляет бюджетное учреждение здравоохранения Воронежской области **Семилукская районная больница (БУЗ ВО «Семилукская РБ им. А.В. Гончарова»).**

В структуру здравоохранения района входят: 1 районная больница, 9 амбулаториями, 29 фельдшерско-акушерскими пунктами, 1 участковая больница, 1 стационар, 9 амбулаторий, 1

отделение скорой медицинской помощи. Для оказания помощи в условиях дневного стационара организовано 283 койко-мест.

Бюджетное учреждение здравоохранения Воронежской области Семилукская районная больница (БУЗ ВО Семилукская РБ) является лечебно-диагностическим и консультативным центром.

Оказывает амбулаторно-поликлиническую (как плановую, так и экстренную), и круглосуточную - стационарную, соответствующую самым современным медицинским стандартам, помощь как жителям собственного, так и соседних районов.



На базе Семилукской ЦРБ предоставляются как бесплатные, в рамках программы обязательного медицинского страхования и Территориальной программы государственных гарантий, так и платные медицинские услуги. В рамках платных медицинских услуг можно оформить справку на управление транспортным средством, справку на приобретение и ношение оружия, справку для трудоустройства на работу, а также, получить консультации специалистов и прочие виды услуг.



Семилукская районная больница оснащена современным лечебным и диагностическим медицинским оборудованием. В учреждении постоянно внедряются достижения современной науки и техники, профилактические методики. Обслуживание ведут высококвалифицированные специалисты. На базе учреждения созданы выездные бригады врачей специалистов для оказания различных видов медицинской, организационно-методической и консультативной помощи.

Семилукская ЦРБ - постоянно развивающееся и совершенствующееся лечебно-профилактическое учреждение. В работе организации используются самые современные информационные технологии. Для удобства пациентов в работе широко используется возможность электронной записи к врачу онлайн через международную сеть Интернет при помощи сервиса «Электронная регистратура».

Сильные стороны системы здравоохранения района: высокая квалификация медицинского персонала и возможность его пополнения за счет выпускников Воронежской медицинской академии.

Приоритетным направлением в здравоохранении является профилактическая направленность, основной задачей которой является формирование у населения мотивации к здоровому образу жизни.

В поликлинике Семилукской РБ проводятся ремонтные работы в рамках областной адресной программы капитального ремонта объектов капитального



строительства. Значительный объем работ уже выполнен: заменили систему отопления, электропроводку, двери, окна, перегородки, обновили стены, потолки, выложили плитку. В общей сложности отремонтируют 33 кабинета, пять санузлов и кабинет

платных услуг. На эти цели из областного бюджета выделили 36 млн рублей.

В Семилукском районе появились новые Фельдшерско-акушерские пункты: в с. Голосновка, с. Старая Ведуга и с. Раздолье. Семилукский район был включён в Областную программу по замене учреждений, находящихся в аварийном состоянии, на новые модульные Фельдшерско-акушерские пункты. Такие ФАПы быстро возводятся, соответствуют всем нормативным требованиям и обеспечены всем необходимым оборудованием для оказания первичной медицинской помощи. А так как большинство пациентов сельских поселений района – люди

преклонного возраста, то для них очень важно получить первичную медицинскую помощь на месте и в кратчайшие сроки.

2.6.4. Физическая культура и спорт

В районе функционирует 112 спортивных сооружений: 2 ФОКа, Спортцентр «Аквамарин» с плавательным бассейном, СОК с плавательным бассейном, 38 спортивных залов, 66 плоскостных спортивных сооружений, 3 спортивные площадки ГТО, лыжная база, стрелковый тир, горнолыжный спорткомплекс.



Физкультурно-оздоровительной и учебно-тренировочной работой в спортивных коллективах района заняты 95 штатных тренера из них 21 работают в сельской местности. 76 тренеров имеют высшее специальное образование.

Численность лиц, систематически занимающихся физической культурой и спортом в 2023 году, составляет 40740 человек или 65 % населения района. В районе проводятся соревнования по различным видам спорта среди предприятий, организаций и сельских поселений.

Для взрослого населения организованы спортивно оздоровительные услуги по плаванию, волейболу, футболу, большому теннису, баскетболу, шейпингу, мини-футболу, хоккею с шайбой.

В Семилукском районе функционируют 3 детско-юношеские спортивные школы. Тренерско-преподавательский состав спортивных школ составляет 20 человек.

В городе Семилуки функционирует спортивный комплекс с плавательным бассейном и универсальным игровым залом МКУ СОЦ «Аквамарин», построенного в рамках программы «Газпром - детям». Спортивный комплекс, общей площадью 6153 м², с 25-и метровый плавательным бассейном в сутки посещают около 2000 человек,

а в максимальный час (то есть одновременно): в бассейне – 48 человек, в спортивных и тренажерных залах 152 человека. Кроме того в комплексе имеются 2 тренажерных зала, зал аэробики, борцовский зал. Залы укомплектованы спортивным инвентарем и оборудованием.



Для маломобильных групп населения предусмотрены пандусы въезда в основное здание и пандусы в местах сопряжения пешеходных дорожек с асфальтовым покрытием.

В с. Землянск Семилукского района так же успешно функционирует спортивно-оздоровительный комплекс **МКУ «Землянский СОК»**. В



двухэтажном здании имеются современные спортивный и тренажерный залы, 25-метровый бассейн, раздевалки, душевые, комнаты тренерского состава и медицинского персонала, подсобные помещения и даже лаборатория для

экспресс-анализа воды. Во время 12-часового рабочего времени спортивного комплекса в нем могут заниматься одновременно 60 местных жителей. На базе спортивно-оздоровительного комплекса создано МБОУ ДОД «Землянская ДЮСШ» с отделениями плавания, игровых видов спорта и спортивных единоборств.

Общая сметная стоимость строительства этого объекта составила около 143 млн. рублей. Финансирование велось за счет средств областного, местного и муниципального бюджетов.

В спортивных школах Семилукского района работают учебно-тренировочные группы по баскетболу, футболу, самбо, боксу, греко-римской борьбе, где занимаются около 730 детей в возрасте до 18 лет из г. Семилуки,

п. Латная, с. Девица, п. Стрелица, с. Нижняя Ведуга, с. Семилуки, с. Перлевка, с. Губарево.

Семилуки – родина «боевого» спорта. С левого «фланга» от Воронежа, в Семилуках, инвестор Семилукского огнеупорного завода – компания ООО «Ника-Петротэк» – основала **Академию боевых единоборств Fight Baza**. В общей



сложности в тренировочных залах занимаются более 50 детей и более 30 взрослых спортсменов в таких дисциплинах как ММА, кикбоксинг, тайский бокс и классический бокс. Профессиональный тренерский состав разработал и реализовал длинный список тренировочных программ. И надо отметить, что Академия успешно справляется со своими задачами, постоянно и неоднократно достигая высокие спортивные результаты.

В 2022 году в г. Семилуки на территории МКОУ СОШ № 2 им. Н.Д.



Рязанцева состоялось открытие спортивного комплекса, включающего футбольное поле, универсальные площадки для игры в баскетбол, волейбол, мини-футбол, хоккей, беговые дорожки, площадки для

прыжков в длину, высоту и зону для функционального тренинга, площадку с силовыми тренажерами, общей мощностью 99840 чел./час в год.

В 2022 году в рамках федерального проекта «Спорт — норма жизни» национального проекта «Демография» в р.п. Латная Семилукского района создана малая спортивная площадка для сдачи нормативов ГТО.

Ежегодно на базе муниципального центра тестирования ВФСК ГТО в сдаче норм ГТО принимают участие все категории населения Семилукского муниципального района.

В 2021 году подготовлено 316 спортсменов массовых разрядов (один кандидат в мастера спорта по самбо и два кандидата в мастера спорта по морскому многоборью).

В 2022 году подготовлено 484 спортсмена массовых разрядов (один кандидат в мастера спорта по самбо).

В 2023 году подготовлено 521 спортсмена массовых разрядов.

В феврале 2023 года в р.п. Стрелица Семилукского района состоялось открытие спортивного комплекса **МКУ ДО «Семилукской СШЕ»** после капитального ремонта. В 2021 году объект был включен в адресную инвестиционную программу



капитального ремонта. Результатом стало полное обновление спортивного комплекса. Были выполнены общестроительные работы с полной заменой системы отопления, водоотведения, произведен ремонт игрового зала, зала борьбы, тренажерного зала, подсобных помещений, санузлов, душевых, раздевалок с полной заменой сантехники. Полностью обновлены кровля и фасад здания, произведена замена электрики. Также благоустроена прилегающая территория, установлено ограждение. Здесь организованы секции по греко-римской борьбе, каратэ, кикбоксингу, футболу.



На «Стадионе им. **И.В. Голикова**» города Семилуки на постоянной основе проходят спортивные мероприятия:

- спортивные соревнования;
- сдача нормативов ГТО среди разных поколений населения района;
- футбол, мини-футбол, мини-футбол, волейбол, легкая атлетика;

- физкультурно-спортивные мероприятия;

- учебно-тренировочные занятия и тренировочные занятия;

- физкультурно-оздоровительные и культурные мероприятия;

прочие разнообразные услуги для занятий физической культурой и спортом.



2.7. Наличие природных и сырьевых ресурсов

2.7.1. Лесные ресурсы

На территории Семилукского муниципального района расположена особо охраняемая территория – государственный комплексный природный заказник областного значения «Семилукский» - 2404,62 га и «Землянский» - 17458,12 га.

Обоснование создания государственных заказников на территории Семилукского района и их значимость заключается в сохранении и восстановлении природных комплексов; снижение уровня антропогенного воздействия на уникальные ландшафтные комплексы; поддержание экологического баланса в регионе на основе рационального природопользования.

Для Семилукского муниципального района в целом характерна средняя лесистость по лесопокрытой площади, равная 5,1 %.

Лесная растительность состоит из неодинаковых по площади дубовых, сосновых, ольховых, березовых, тополевых и ивовых лесов. Для лесов характерна яркая выраженность трех основных функций: защитная, средообразующая и социальная.

Широко распространены в районе байрачные леса, они составляют более половины всех лесов района.

Сосновые боры по площади занимают второе место после дубрав.

В сосновых лесах можно встретить крушину ломкую и много растений, растущих на опушках дубрав и в соседних с борами степях.

Из степных растений в борах чаще других встречаются как кустарники: ракитник русский, вишня степная, таволга городчатая, так и травы: ковыль перистый, типчак, вероника, очиток едкий и др.

Кустарниковые сообщества встречаются на всех элементах рельефа: на водо-разделах, склонах речных долин и балок, в поймах. К ним относятся: ивняки, терновники, бобовники, розарии, вишарники, дерезняки, спирейники и ракитники.

Полукустарничковые сообщества представлены комбинациями полыни бело-войлочной, ромашника и тимьянника.

Травяные сообщества представлены лугами, посевами культурных растений, растительностью водоемов и болот.

Распространены луга двух типов: пойменные (долинные) и низинно-водораздельные. Роль последних незначительна. Луга являются источником естественных кормов для домашних животных. Насчитывается около 200 видов типично луговых растений. В составе лугов много ценных кормовых злаков: костер безостый, мятлик узколистый, овсяница луговая. Среди разнотравья также ценны борщевик, щавель конский и др. Встречаются луга с преобладанием других кормовых злаков - лисохвоста лугового, канареечника тросниковидного, тимофеевки луговой, овсяницы луговой, бекмании.

Болота на территории района низинные и занимают незначительные территории.

Лекарственные растения: адонис, боярышник, валериана лекарственная, жостер слабительный, зверобой продырявленный, иван-чай, крушина ломкая, купена лекарственная, ландыш майский, малина, мята полевая, календула, подорожник, ромашка лекарственная, шалфей, чистотел большой и др.

2.7.2. Наличие земельных ресурсов

В структуре почв района значительную часть составляют чернозёмы выщелоченные, несколько меньше - чернозёмы типичные.

Семилукский район характеризуется интенсивным развитием сельского хозяйства, 80 % территории занято под пашню.

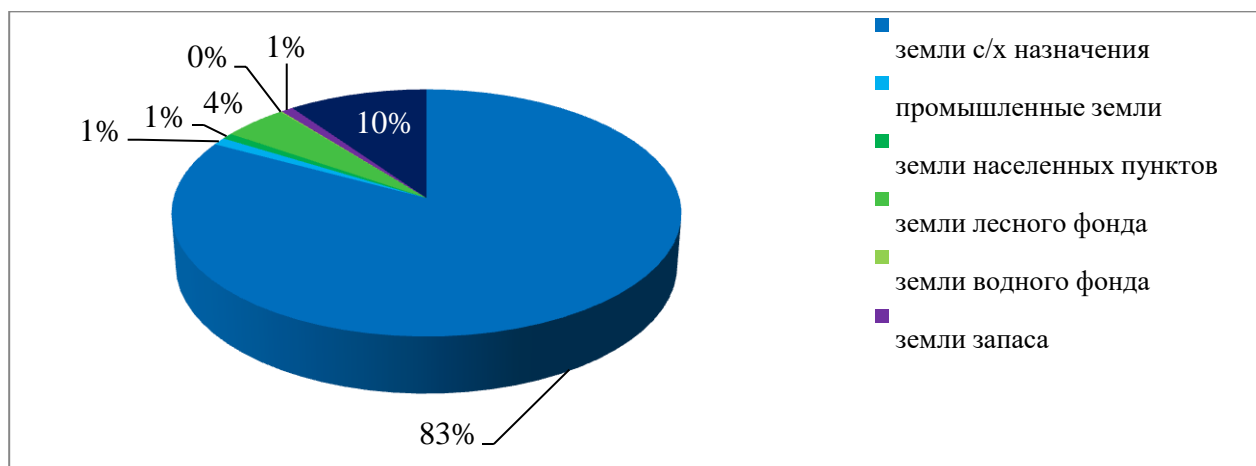


Рисунок 7. Земельные ресурсы⁸

Земли сельскохозяйственного назначения составляют 83 % территории района, земли особо охраняемых территорий и объектов – 10 %, земли лесного фонда – 4 %.

Плодородие почв во многом определяется содержанием в них гумуса, на сегодняшний день в районе содержание гумуса в пашне составляет около 6%. Однако в связи со значительными нагрузками черноземы постоянно подвергаются процессам дегумификации.

2.7.3. Гидрографическая сеть

По территории Семилукского района протекают 8 рек, одна из которых Дон - самая крупная река, её протяжённость в пределах района составляет около 20 км. Притоками Дона являются Девица и Ведуга. Река Девица протекает на юге района, её протяжённость 15 км, впадает



⁸ по данным ПЗЗ поселений Семилукского муниципального района

она в Дон у города Семилуки. Река Ведуга протяженностью 70 км протекает на юго-западе района.

Таблица 4. Характеристика рек Семилукского муниципального района⁹

| № п./п. | Наименование рек | Протяженность на территории района, км |
|----------------|-------------------------|---|
| 1. | Дон | 20 |
| 2. | Девница | 15 |
| 3. | Ведуга | 70 |

В перечень промысловых водоёмов включены: река Девница, протяженностью участка 17 км в Девницком сельском поселении; реки Гнилуша и Избище в Нижневедугском сельском поселении; река Ведуга



протяженностью 14 км в Староведугском сельском поселении; 30 прудов общей площадью 383 га в сельских поселениях: Землянском (3 пруда - 33,1 га), Нижневедугском (8 прудов - 45,7га); Девницком (6 прудов - 0,43 га); Новосильском (2

пруда - 47,6 га); Староведугском (2 пруда - 4,5 га); Перлёвском (2 пруда - 27,5 га); Стадницком (3 пруда - 123 га); Медвеженском (2 пруда - 79,5 га); озера, расположенных в поймах р. Дона и его притоков в границах Семилукского района.

2.7.4. Полезные ископаемые

Семилукский муниципальный район обладает минерально-сырьевыми ресурсами, и в первую очередь уникальными месторождениями огнеупорных глин и строительных материалов (глины, легкоплавкие суглинки, мел, гравий, силикатный песок, стекольные пески):

⁹ на основании данных генерального плана городского поселения – город Семилуки Семилукского муниципального района Воронежской области (том II)

1. Огнеупорные глины. Латненское месторождение, которое включает в



себя пять участков с запасами при существующем уровне добычи на 50 лет. Латненское месторождение разрабатывается уже много десятилетий, но между тем в районе имеются и другие залежи огнеупорных глин - Землянское, Ведугское и Голосновское

месторождение. Как и Латненское месторождение, они находятся недалеко от города Воронеж, который мог бы быть основным потребителем их запасов. Кроме того, разработка глин здесь не требует больших инвестиций, так как глины залегают неглубоко.

2. Керамзитовое сырье. Латненское месторождение с запасами глин и суглинков, пригодных для производства керамзитового гравия.

3. Строительные пески. Латненское месторождение строительного песка. В целом Семилукский район является перспективным для выявления новых месторождений строительных песков. По мнению некоторых исследователей, семилукский песок во многом превосходит зарубежные аналоги, из которых изготавливали и изготавливают очень дорогое богемское стекло и хрустальную посуду.

4. Легкоплавкие глины. Представлены суглинками, в основном пригодными для производства обыкновенного керамического кирпича марки 8 «100». При существующем уровне добычи обеспеченность запасами на месторождении составляет 80 лет.

5. Силикатные пески. Подклетненское месторождение песков для силикатного кирпича. В настоящее время месторождение не разрабатывается.

6. Песчано-гравийный материал. В районе разведано одно Семилукское месторождение, которое не разрабатывается. Кроме того, в Семилукском районе существуют перспективные площади на обнаружение проявлений и

месторождений тугоплавких глин, стекольных, кварцевых, силикатных и строительных песков, цементного сырья, мела, песчано-гравийных материалов.

Таблица 5. Месторождения доступные к освоению

| № п/п | Наименование полезного ископаемого | Наименование месторождения (участка) | Местоположение (населенный пункт) | Запасы утвержденные тыс.м3 | Степень освоения |
|-------|---|--------------------------------------|--|----------------------------|------------------|
| 1. | Песок природный I класс, средний, круглые сита | Стрелица Дальняя - 1 | В 2 км к северо-западу от пос. Стрелица | 5 209,8 | 0 % |
| 2. | Песок природный I класс, мелкий, круглые сита, Песок природный I класс, крупный, круглые сита | Бахчевский | В 130 м. севернее с. Бахчево | 3293,11 | 1,3 % |
| 3. | Глина | Бобыльский Лог | В 2,3 км. к западу от ст. Латная, в 12,5 км. от ст. Семилуки | 2216,1 | 2,4% |
| 4. | Песок природный II класс, очень мелкий, круглые сита, Песок природный I класс, мелкий, круглые сита, Песок природный I класс, средний, круглые сита | Подклетненский -1 | В русле р. Дон, в 680 м. к западу от микрорайона Подклетной г. Воронеж | 1740 | 71,2 % |
| 5. | Песок природный I класс, мелкий, круглые сита, Песок природный I класс, средний, круглые сита | Подклетненский -2 | В русле р. Дон, в 1030 м. к юго-западу от ж/д станции Подклетное | 1766 | 76,5 % |

3. ЭКОНОМИЧЕСКИЙ ПОТЕНЦИАЛ

3.1 Конкурентные преимущества муниципального района.

Ключевыми конкурентными преимуществами для привлечения крупных внешних инвесторов являются:

1. Удобное транспортно-географическое положение:

- Относительная близость к экономическим центрам России (Воронеж - 11 км, Липецк - 130 км, Белгород - 240 км, Курск - 210 км, Тамбов - 260 км);

- развитая транспортная инфраструктура - проходящая железнодорожная ветка «Воронеж - Курск», по территории района проходит участок автомобильной дороги федерального значения - А-144 «Курск - Воронеж – Борисоглебск» до магистрали «Каспий», основные дороги регионального значения «Семилуки - Землянк» и «Курск - Борисоглебск» - «Курбатово - Землянк».

2. Значительный промышленный потенциал:

1) На территории района имеются свободные земельные участки для размещения промышленного производства (подробнее п. 4.2.);

2) На территории района функционируют промышленные предприятия, в том числе:

- ГК «ЧЕРКИЗОВО»;
- ООО «НИКА-ПЕРОТЭК»;
- ООО «АВА-Трейд»;
- ООО «Авангард-Агро-Воронеж»;
- ООО «Агрокультура Воронеж»;
- ООО «Землянскмолоко»;
- ООО «ПКФ «Акрил»;
- ГПК «Кедр»;
- ООО ТПК «Юпласт-Черноземье»;
- ООО «ЮВЕНТА И К»;
- ООО «Завод Воронеж Агромаш»;
- ООО «Ава-Трейд»;

- ООО «Технико Сервис Агро»;
- ООО «Семилукские огнеупоры»;
- ООО «Юкон»;
- ОАО «Экотехнологии»;
- ТОСП в с. Девица ООО «Эконива-Черноземья»;
- ООО «Родина»;
- ООО «Отечество»;
- КФХ «Сытный край»;
- ООО «Семилукский Пищекомбинат»;
- ООО «Сферастек».

3. Потенциал развития сельскохозяйственного производства:

1) на территории района имеются свободные земельные участки для размещения сельскохозяйственного производства (подробнее п. 4.2.);

2) в Семилукском районе осуществляют деятельность 24 сельскохозяйственных предприятия, 64 крестьянских (фермерских) хозяйства, 2 сельскохозяйственных производственных кооператива, около 9 тыс. личных подсобных хозяйств;

3) на территории района работают 3 крупных холдинга:

- ОАО АКБ «АВАНГАРД» (ООО «АВАНГАРД-АГРО-Воронеж»);
- ООО УК «Агрокультура» (ООО «Агрокультура Воронеж»);
- ПАО «Группа Черкизово».

4. Богатый опыт реализации масштабных инвестиционных проектов:

- Реанимация площадки Семилукского огнеупорного завода и запуск нового производства (ООО «НИКА-ПЕТРОТЭК»);

- Строительство и запуск производства комплектующих для мебели, с последующей их реализацией в регионах РФ (ГК Кедр);

- Строительство завода по производству изделий из меди и цветных металлов (ООО «АВА-Трейд»);

- Проект по созданию импортозамещающего производства алифатических смол, с применением высокотехнологичного, экологически-безопасного оборудования (ООО «ПКФ «Акрил»);

- Строительство тепличного комплекса по круглогодичному выращиванию томатов и салата (ООО «Родина»);

- Строительство третьей очереди тепличного комплекса по выращиванию томатов и салата (ООО «Отечество»).

- На территории района ведется строительство современного комплекса многоквартирных малоэтажных домов повышенной комфортности ЖК «Славяноград».



5. Значительный туристический потенциал:

На территории Семилукского муниципального района расположены:

- Семилукское городище - памятник археологии федерального значения (поставлен на госохрану указом президента в 1995 году);

- Семилукский дольмен;

- горнолыжный комплекс и турбаза «Донгор» (одно из трёх специально оборудованных мест в Воронежской области, где можно покататься на лыжах и сноуборде);

- семейный комплекс отдыха «Мадагаскар»;

- музей «Русской избы»;

- МКУ «ДОЛ «Ландыш»;

- районный музей боевой и трудовой Славы;

- усадьба Потаповых «Семидубравное»;

- усадьба Лосевых «Раздолье»;

- дача Башкирцева;

- Храм святителя Митрофана Воронежского;

- Свято-Богоявленовский Храм.

6. Кадровый потенциал:

- На территории района осуществляет свою деятельность ГБПОУ ВО «Семилукский политехнический колледж», который входит в число лучших колледжей Российской Федерации, является лауреатом конкурса «100 лучших организаций среднего профессионального образования»;
- Численность экономически активного населения района в 2023 году составила 27 292 человек.

3.2. Социально-экономическое положение муниципального района

Семилукский район – один из наиболее перспективных в социально-экономическом плане муниципалитетов Воронежской области.

По итогам 2022 года Семилукский район занял 3 место по результатам оценки эффективности развития муниципальных районов и городских округов области.

Экономический потенциал района представлен 16 основными промышленными предприятиями, 24 сельскохозяйственными предприятиями, 64 крестьянско (фермерскими) хозяйствами, 2 сельскохозяйственными производственными кооперативами, около 9 тыс. личных подсобных хозяйствами, 2018 субъектами малого и среднего предпринимательства, 421 торговыми объектами, 145 НТО и павильонами, магазинами федеральных торговых сетей «Магнит», «Пятерочка» и «Центрторг», кроме того, в 2023 году организовано 4 ярмарки.

Семилукский район относится к числу аграрно-индустриальных. Экономика района имеет дифференцированную структуру по отраслям и по формам собственности и представлена всеми основными секторами. По видам экономической деятельности можно выделить:

- первичный сектор (отрасли, производящие различные виды сырья) представлен в основном сельским хозяйством и является сырьевой базой экономики района;

- вторичный сектор (обрабатывающая промышленность, строительство, энергетика) - в сложившейся структуре по отгруженной продукции занимает доминирующее положение;

- третичный сектор (транспорт, связь, финансы, торговля, образование, здравоохранение, рекреационная деятельность и другие виды производственных и социальных услуг) обеспечивает функционирование первичного и вторичного секторов экономики района.

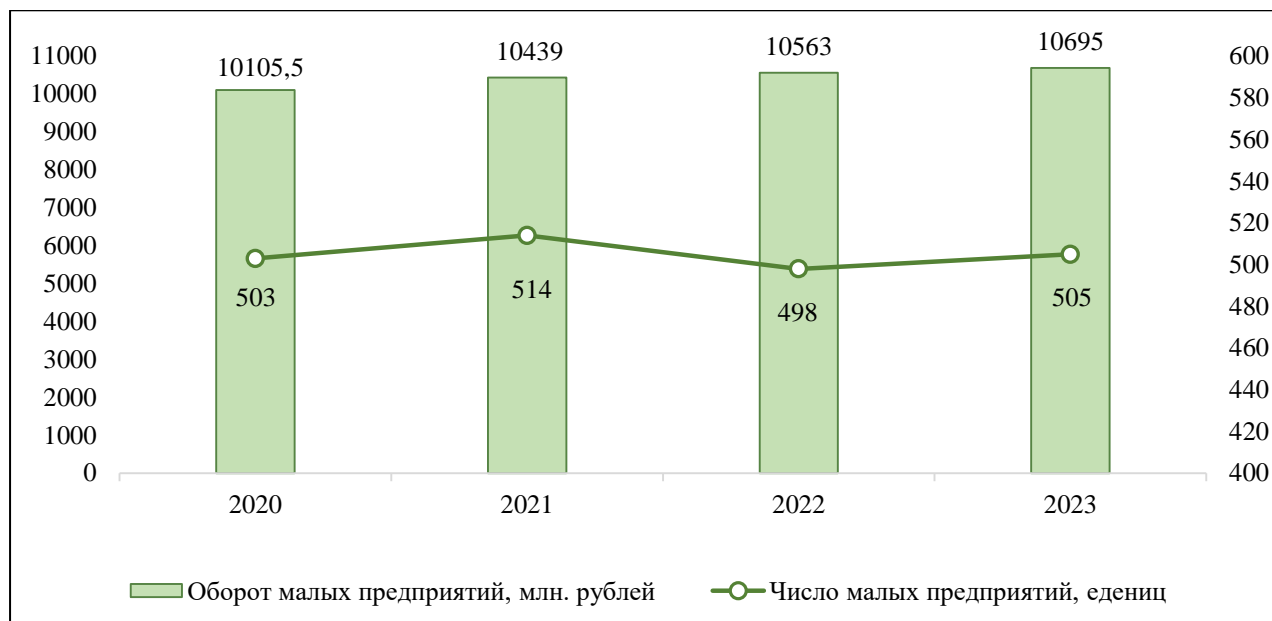
По состоянию на 01.02.2024 г. по данным Воронежстата и Интернет-ресурса «Единый реестр субъектов малого и среднего предпринимательства» (далее – ЕРСМСП) на территории Семилукского муниципального района зарегистрировано 8 средних предприятия, 505 малых (в том числе микро) предприятий и 1505 индивидуальных предпринимателя, всего – 2018 субъектов МСП.

Количество индивидуальных предпринимателей по итогам 2023 года достигло 1 505 единиц, что на 123 предпринимателя больше аналогичного периода 2022 года (1 382 единиц).

Количество самозанятых граждан – плательщиков налога на профессиональный доход за 2023 год увеличилось на 47,5 % и составило 3 330 человек (2022 год – 2 257 человек).

Среднесписочная численность работников по малым предприятиям в 2023 году составила 2,622 тыс. человек, что ниже аналогичного периода 2022 года на 7,3 %. Понижение данного показателя объясняется правилами ведения ЕРСМСП, утвержденными Федеральным законом РФ от 24.07.2007 № 209-ФЗ «О развитии малого и среднего предпринимательства в Российской Федерации».. Среднесписочная численность работников по средним предприятиям составила 1,032 тыс. человек, что выше показателя аналогичного периода 2022 года на 10 %. Среднесписочная численность работников средних предприятий возросла из-за увеличения числа средних предприятий до 8 ед. в 2023 г. по статистическим данным.

Рисунок 8. Динамика оборота малых предприятий¹⁰



Оборот малых предприятий показывает устойчивую тенденцию роста на протяжении последних лет. Так, в 2023 году данный показатель вырос на 9,8 % по сравнению с 2022 годом и составил 1069,5 млн рублей.

Оборот розничной торговли в 2023 году вырос на 9,9 % по отношению к показателю 2022 года и составил 8 488,9 млн рублей. Объём платных услуг населению в 2023 году вырос по сравнению с 2022 годом на 27,4 % и составил 1 577,3 млн рублей.

В районе создана и успешно действует Автономная Некоммерческая Организация «Семилукский центр поддержки предпринимательства», которая оказывает юридические и консультационные услуги предпринимателям, а также осуществляет услуги по микрофинансированию малых и средних предприятий.

3.3. Ключевые отрасли экономики

3.3.1. Промышленное производство

Экономика Семилукского муниципального района - сложный народнохозяйственный комплекс, основу которого составляют различные

¹⁰ на основании официальных данных Федеральной службы государственной статистики

отрасли. Ведущей отраслью народного хозяйства и основой для повышения эффективности общественного производства всегда является промышленность.

Индикаторы промышленного производства, характеризующие деятельность предприятия, позволяют оценивать эффективность организации производства комплексно.

Мониторинг основных показателей способствует своевременному анализу и является инструментом центрального контроля производственного процесса.

По итогам 2023 года отгружено товаров собственного производства (промышленного характера) на сумму 20 394,4 млн. рублей, или 83,8 % к сопоставимому периоду 2022 года.

Индекс промышленного производства составил 79,1 %.

Таблица 6. Динамика показателей промышленности¹¹

| | 2020 | 2021 | 2022 | 2023 |
|--|----------|----------|----------|----------|
| Объем отгруженных товаров собственного производства, работ и услуг (промышленного характера), в том числе по видам деятельности, млн рублей | 14 300,5 | 18 261,4 | 24 325,1 | 20 394,4 |
| Объем отгруженных товаров собственного производства, выполненных работ и услуг собственными силами по виду деятельности «Обрабатывающие производства», млн рублей | 13 652,6 | 17 435,7 | 23 388,6 | 19 324,5 |
| Объем отгруженных товаров собственного производства, выполненных работ и услуг собственными силами по виду деятельности «Производство и распределение электроэнергии, газа и воды», млн рублей | 561,4 | 625,0 | 695,7 | 833,8 |
| Объем отгруженных товаров собственного производства, выполненных работ и услуг собственными силами по виду деятельности «Водоснабжение; водоотведение, организация сбора и утилизация отходов, деятельность по ликвидации загрязнений», млн рублей | 86,4 | 200,7 | 240,8 | 236,1 |

¹¹ на основании официальных данных Федеральной службы государственной статистики

В сложившейся структуре по отгруженной продукции доминирующей является «Обрабатывающие производства», их доля в общем объеме составляет 94,7 %, в том числе основные - «производство пищевых продуктов», «производство резиновых и пластмассовых изделий», «производство прочих неметаллических минеральных продуктов», производство прочих неметаллических минеральных продуктов, производство металлургическое и «производство машин и оборудования».

В формировании основных экономических показателей по производству и отгрузке промышленной продукции, главным образом, участвуют предприятия, которые находятся на территории г. Семилуки, Латненского г/п, Землянского с/п, Стрелицкого г/п и входят в промышленные зоны района.

Лидерами промышленного производства района являются:

- **ООО «АВА-Трейд»** - лидирующий производитель и основной поставщик алюминиевого профиля в России.

- **ООО «Землянскмолоко»** - один из ведущих производителей сливочного масла и масложировой продукции в Центрально-Черноземном регионе.

- **ООО «НИКА-ПЕТРОТЭК»** - выпуск современных керамических расклинвателей (пропантов) для нефтяных месторождений России и зарубежья.

- **ООО ТПК «Юпласт-Черноземье»** - производство одноразовой посуды и контейнеров из пищевого полипропилена.

- **ООО «Техника Сервис Агро» (ТСА)** - конструкторское бюро, разрабатывающее и постоянно совершенствующее самые современные сельскохозяйственные машины.

- **ООО ПКФ «Акрил»** - работает на рынке полимерных смол и лакокрасочной продукции с 2000 года.

Также на развитие промышленного комплекса Семилукского муниципального района большое влияние оказывают субъекты малого и среднего предпринимательства: ГПК «Кедр» - производство комплектующих

для мебели и матрасов, ООО «ЮВенТа и К» - производство хлеба и мучных кондитерских изделий, тортов и пирожных недлительного хранения. В формировании основных экономических показателей по производству и отгрузке промышленной продукции главным образом участвуют предприятия, которые находятся на территории г. Семилуки, Латненского, Стрелицкого городских поселений, Семилукского и Землянского сельских поселений и входят в промышленные зоны района.

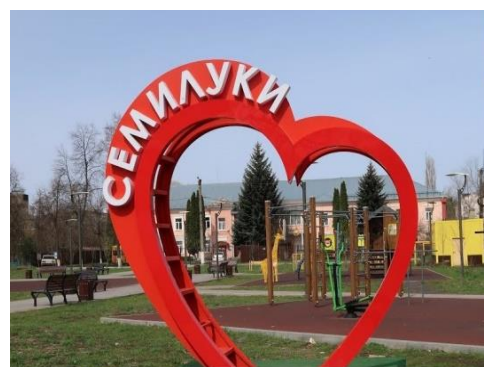
Промышленные предприятия остаются базой для развития района, обеспечивают стабильные поступления в бюджет и наличие квалифицированного персонала.

3.3.2. Строительство

Строительный комплекс района представлен в основном предприятиями по производству строительных материалов.

Градообразующее предприятие Семилукского муниципального района ООО «НИКА-ПЕТРОТЭК» является основным предприятием в характеристике промышленного потенциала района, одним из крупнейших предприятий в России, выпускающим химические реагенты для нефтедобывающей и нефтеперерабатывающей промышленности. Производственные мощности компании расположены в четырех регионах России: Воронежской и Оренбургской областях, на территории Удмуртии, Татарстана.

На территории Семилукского муниципального района реализуются как коммерческие инвестиционные проекты, так и **социально - значимые**: школа на 520 мест в



р.п. Стрелица, комплекс-школа на 500 мест с детским садом на 220 мест в с. Семилуки, детский сад «Семицветик» в г. Семилуки - 220 мест; реконструкция парков отдыха «Юбилейный» и «Никулинского сквера» в г. Семилуки, благоустройство центральной площади в р.п. Латная.

В Семилукском районе введены в эксплуатацию и подключены к сетям инженерной обеспеченности модульные ФАПы: с. Голосновка, с. Старая Ведуга - 2020 год; с. Старая Ольшанка, с. Девица, пос. Бахчеево - 2021 год.



В 2022 году произведена реконструкция физкультурно-оздоровительного комплекса регионального уровня с универсальным игровым залом в р.п. Стрелица, а также реконструкция стадиона в г. Семилуки МКОУ СОШ № 2 им. Н.Д. Рязанцева.

Так же в 2022 году произведен капитальный ремонт двух общеобразовательных учреждений района: Семилукская СОШ № 1, Новосильская СОШ.

В 2023 году в рамках реализации программ формирования современной городской среды осуществлялось благоустройство парка отдыха «Центральный» в г. Семилуки.

В рамках областной адресной программы капитального ремонта в 2023 году начат ремонт Стрелицкого городского Дворца культуры, на который направлено 35,4 млн рублей. Данные работы планируется завершить в 2024 году.

В 2023 году построены и введены в эксплуатацию 6 многоквартирных жилых домов (3 группы многоквартирных малоэтажных жилых домов,



расположенных на территории ЖК «Славяноград» в микрорайоне «Юго-Западный» по адресу: г. Семилуки, ул. Маяковского (300 квартир) и 3 многоквартирных жилых дома, расположенных на территории г. Семилуки по улицам 9 Января (79 квартир), Транспортная (63 квартиры) и Чайковского (100 квартир).

В 2023 году **введены в эксплуатацию** следующие объекты капитального строительства:

- здание врачебной амбулатории в с. Новосильское;
- здание новой школы с детским садом в с. Семилуки;
- строительство (реконструкция) трех блочно-модульных котельных в г. Семилуки;
- ремонт системы водоснабжения в р.п. Латная;
- реконструкция системы водоснабжения в с. Семилуки;
- перебуривание скважины № 6749 в с. Березовка Семилукского муниципального района.

На сегодняшний день на территории Семилукского муниципального района **выданы разрешения на строительство** следующих объектов:

- в хозяйстве ООО «Черкизово-Свиноводство» строительство второй очереди зернохранилища силосного типа (ККЗ Латная, мощностью хранения 225 000 т.);
- строительство (реконструкция) биологических очистных сооружений в р.п. Стрелица;
- компании ООО «Воронеждорбезопасность» строительство трех зданий производственно-складского комплекса битумно-полимерной мастики и лакокрасочной продукции;
- организации ООО ТПК «Юпласт-Черноземья» строительство производственного корпуса: строительный объем – 37 970 куб.м.

В 2023 году в рамках реализации государственной программы Воронежской области «Обеспечение доступным и комфортным жильем населения Воронежской области», муниципальной программы Семилукского муниципального района «Обеспечение доступным и комфортным жильем населения Семилукского муниципального района» **10 семьям выданы сертификаты на получение субсидии на улучшение жилищных условий** на сумму 7,9 млн рублей (из федерального бюджета – 1,4 млн рублей, из областного бюджета – 4,4 млн рублей, из местного бюджета – 2,1 млн рублей).

3.3.3. Агропромышленный комплекс

Сельское хозяйство является базовой отраслью экономики Семилукского района, и во многом определяет положение сельскохозяйственной отрасли Воронежской области. В Семилукском муниципальном



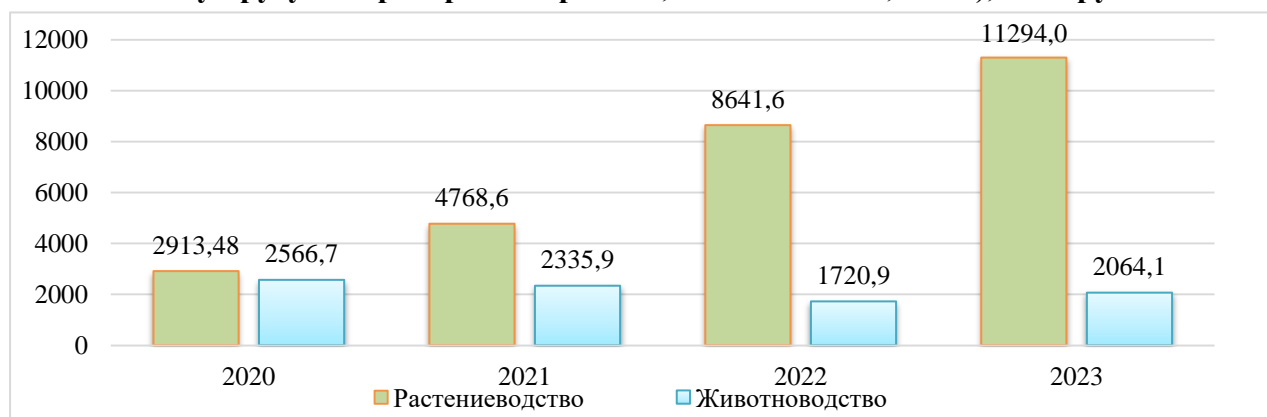
районе имеются предпосылки для существенного увеличения производства продукции в растениеводстве и развития мясомолочного направления в СХП.

Площадь сельскохозяйственных угодий в районе на 01.01.2024 года, составляет 128,4 тыс. га, из них 102,9 тыс. га пашни.

Сельскохозяйственным производством в районе занято 24 сельскохозяйственных предприятия, 64 крестьянских (фермерских) хозяйства, специализирующихся на производстве зерновых, технических, кормовых культур и картофеля, 2 сельскохозяйственных производственных кооператива, около 9 тыс. личных подсобных хозяйств.

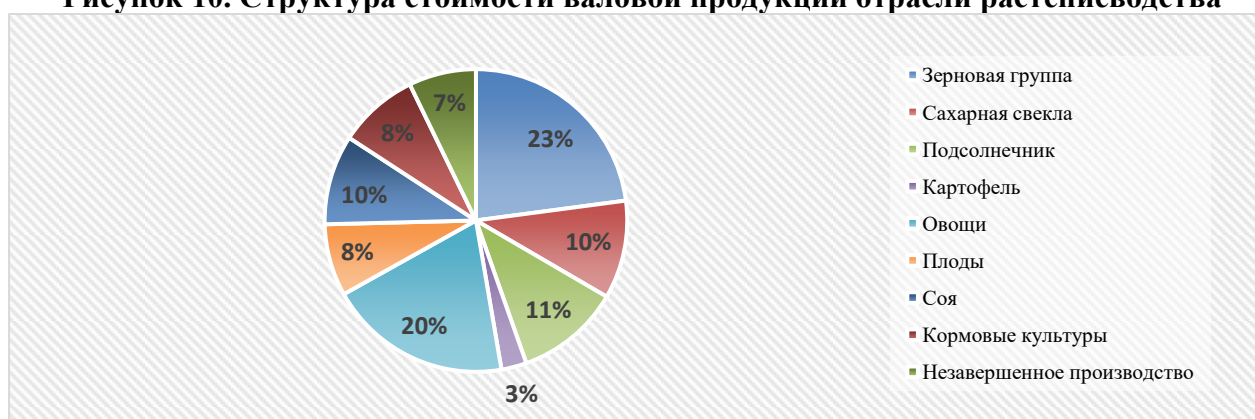
Стоимость валовой продукции сельского хозяйства в действующих ценах (по полному кругу с/х предприятий района, включая ЛПХ, КФХ), в 2023 году составила порядка 13358,1 млн. рублей, или 98,3 % в сравнении с уровнем 2022 года. Отрасль растениеводства занимает 84,5 % в структуре стоимости валовой продукции - 11294,0 тыс. рублей (на 2,4 % ниже уровня прошлого года). Отрасль животноводства занимает 15,5 %, или 2064,1 тыс. рублей (на 2,4 % выше уровня прошлого года).

Рисунок 9. Валовая продукция сельского хозяйства в действующих ценах (по полному кругу с/х предприятий района, включая ЛПХ, КФХ), млн. рублей



В структуре стоимости валовой продукции отрасли растениеводства в 2023 году преобладает зерновая группа – 22,9 %, сахарная свекла занимает 10,5 %, подсолнечник – 11,2 %, картофель – 2,7 % (основной производитель – хозяйства населения района), овощи – 19,6 % (основной производитель – тепличное хозяйство ООО «Родина»), плоды – 7,7 % (основной производитель – ЗАО «Сад» и КФХ Продан Л.С.), соя – 9,6 %, незавершенное производство – 7,2 %, кормовые культуры – 8,6 %.¹²

Рисунок 10. Структура стоимости валовой продукции отрасли растениеводства



В структуре стоимости валовой продукции отрасли животноводства в 2023 году преобладает продукция выращивания скота – 86,4 % (основной производитель мяса-свинины – ООО «Черкизово-Свиноводство»), молоко занимает 9,3 % (основной производитель - хозяйства населения района), производство яиц – 3,0 %, остальные виды продукции (шерсть, мед, рыба) – 1,3 %.

На территории района работают 3 крупных холдинга:

- ООО УК «Агрокультура» (ООО «Агрокультура Воронеж») – самая крупная компания, занимающая площадь пашни 31,235 тыс. га;
- ОАО АКБ «АВАНГАРД» (ООО «АВАНГАРД-АГРО-ВОРОНЕЖ») - площадь пашни 26,153 тыс. га;
- ПАО «Группа Черкизово» - 2,455 тыс. га.

В обработке у инвесторов находится 59,843 тыс. га пашни, что составляет 58,1 % от площади пашни района.

¹² на основании официальных данных Федеральной службы государственной статистики и отчетным данным сельхоз предприятий и организаций района

Рисунок 11. Структура посевных площадей Семилукского муниципального района

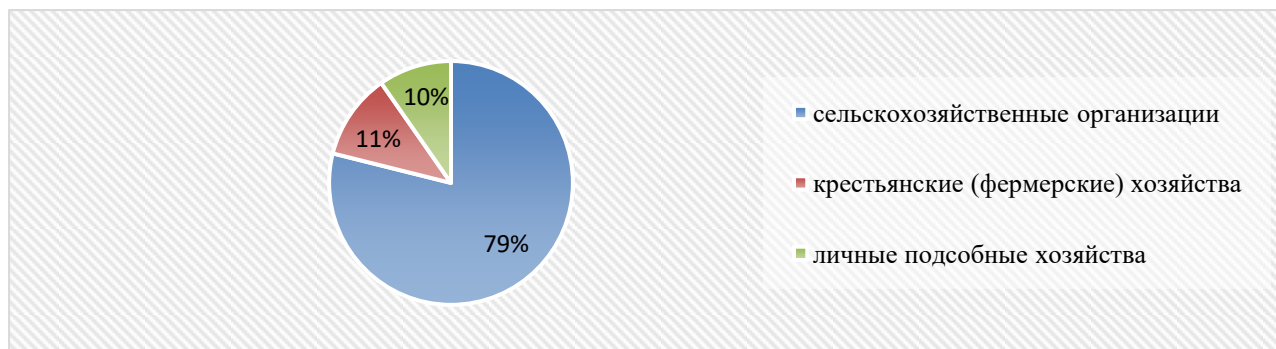


Таблица 7. Посевные площади, га¹³

| Наименование организационно-правовой формы | 2020 | 2021 | 2022 | 2023 |
|--|--------------|--------------|--------------|--------------|
| Сельскохозяйственные организации | 73451 | 72869 | 72645 | 73111 |
| Хозяйства населения | 5908 | 5457 | 4579 | 4378 |
| Крестьянские (фермерские) хозяйства | 11481 | 12066 | 12415 | 11686 |
| Хозяйства всех категорий | 90839 | 90392 | 89639 | 89175 |

По сравнению с уровнем 2022 года валовый сбор зерновых и зернобобовых культур в 2023 году снизился на 15 %. Всего в районе намолочено 230,509 тыс. тонн зерна, средняя урожайность составляет 44,5 центнера с 1 гектара уборочной площади.

Валовой сбор сахарной свёклы составляет 316,668 тыс. тонн (92,5 % к уровню прошлого года), средняя урожайность – 561,7 ц/га.

Подсолнечника намолочено 33,468 тыс. тонн (на 77,3 % к уровню прошлого года) при урожайности 22,9 ц/га.

Снижение объемов производства всех видов продукции растениеводства связано с чрезвычайными погодными условиями осенью 2022 года и весной 2023 года: обильные непрекращающиеся долгое время дожди не позволили аграриям района вовремя посеять озимые культуры под урожай 2023 года. Посевы озимых ушли в зимовку ослабленными, на некоторых полях всходов

¹³ 2020-2022 гг. - на основании официальных данных Федеральной службы государственной статистики; 2023 г. - на основании отчетных данных сельхоз предприятий и организаций района

вообще не было. Весной 2023 года чрезвычайная влажность почвы не позволяла сельскохозяйственной технике приступить к севу яровых культур, сроки сева сместились на 10-12 дней, что также негативно сказалось на урожайности всех культур. То же можно сказать и об уборке урожая осенью 2023года: зерновые культуры убрали на 5-10 дней дольше обычного, а такие культуры, как кукуруза на зерно, подсолнечник и соя остались в поле для последующей уборки весной 2024 года. Свеклу вывозили в течение всего января 2024 года.

Таблица 8. Производство основных сельскохозяйственных культур в крупных, средних и малых сельхозхозяйствах¹⁴

| Наименование | 2020 | 2021 | 2022 | 2023 |
|---|---------|---------|---------|---------|
| Зерновые и зернобобовые культуры (в весе после доработки) | | | | |
| Убранная площадь, га | 52322 | 45630 | 54145 | 51825 |
| Валовый сбор, тыс. ц | 260,391 | 157,843 | 271,184 | 230,509 |
| Урожайность с 1 га, ц. | 54,2 | 30,1 | 50,1 | 44,5 |
| Подсолнечник на зерно | | | | |
| Убранная площадь, га | 12825 | 20535 | 14260 | 13816 |
| Валовый сбор, тыс. ц | 35,745 | 50,900 | 43,292 | 33,468 |
| Урожайность с 1 га, ц. | 24,5 | 40,0 | 30,4 | 23,0 |
| Сахарная свекла (фабричная) | | | | |
| Убранная площадь, га | 6049 | 5600 | 5636 | 5638 |
| Валовый сбор, тыс. ц | 246,932 | 196,580 | 342,439 | 316,668 |
| Урожайность с 1 га, ц. | 408,2 | 351,0 | 607,6 | 561,7 |
| Картофель | | | | |
| Убранная площадь, га | 2938 | 2518 | 1937 | 1940 |
| Валовый сбор, тыс. ц | 38,786 | 34,712 | 28,198 | 26,840 |
| Урожайность с 1 га, ц. | 132,0 | 137,9 | 145,6 | 147,6 |

В структуре посевных площадей 2023 г. зерновая группа составляет 59,1 %, технические культуры – 36,0 %, картофель и овощебахчевые культуры- 3,0 %, кормовые культуры – 1,9 %. Зерновые культуры посеяны на площади 52668 гектаров, уборочная площадь – 51825 гектаров. Озимые

¹⁴ 2020-2022 гг. - на основании официальных данных Федеральной службы государственной статистики; 2023 г. - на основании отчетных данных сельхоз предприятий и организаций района

культуры (в основном озимая пшеница) размещены на площади 15921 гектар, яровые зерновые - на площади 36747 гектара (уборочная площадь 35904 гектара).

В структуре посевных площадей зерновых и зернобобовых культур преобладает яровой ячмень – 24,0 %, озимая пшеница – 17,9 %, яровая пшеница – 12,8 %, кукуруза на зерно – 2,2 %, горох – 1,5 % общей, прочие зерновые культуры (овес, гречиха, люпин, нут) – 0,7 % посевной площади района.

Семенами высоких репродукций (элиты и 1-2 репродукций) посеяно около 85 % зерновых культур.

В 2023 году посеяно 16 сортов ячменя ярового, таких как Травелер - 37,7 %, Ирина - 17,4 %, Эйфель – 13,0 %, Грейс – 8,3 %, Щедрый и Паустиан – по 4,2 % посевов ячменя, и др.

Яровой пшеницы посеяно 9 сортов: Дарья – 37,3 %, КВС Торридон – 18,0 %, Корнетто – 16,0 %, Арабелла – 10,6 % посевов яровой пшеницы, и др.

Гороха посеяно 6 сортов: Софья – 30,9 %, Фокор – 23,8 %, Болдор – 20,6 %, Джекпот – 14,0 % посевов гороха, и др.

В 2023 году сельхозтоваропроизводителями района внесено 9,0 тысяч тонн минеральных удобрений в действующем веществе, или 96 килограммов на 1 гектар пашни; преимущественно это аммиачная селитра и азофоска.

По производству и урожайности сельскохозяйственных культур Семилукский муниципальный район входит в первую десятку лучших районов Воронежской области.

Таблица 9. Посевные площади зерновых и зернобобовых культур, включая кукурузу на зерно, га¹⁵

| Организационно-правовая форма | 20220 | 2021 | 2022 | 2023 |
|--------------------------------------|--------------|-------------|-------------|-------------|
| Сельскохозяйственные организации | 43971 | 37115 | 45420 | 44246 |
| Хозяйства населения | 621 | 595 | 567 | 566 |

¹⁵ 2020-2022 гг. - на основании официальных данных Федеральной службы государственной статистики; 2023 г. - на основании отчетных данных сельхоз предприятий и организаций района

| | | | | |
|-------------------------------------|---------------|---------------|---------------|--------------|
| Крестьянские (фермерские) хозяйства | 7730 | 7933 | 8346 | 7856 |
| Хозяйства всех категорий | 52323* | 45642* | 54332* | 52668 |

Итоги со знаком * по статистике не совпадают с итогом на 1 из-за округления цифр

Посевные площади технических культур в хозяйствах всех категорий в 2023 году составили 32,109 тыс. га (36,0 % общей площади посева района), в том числе подсолнечник занимает 14,662 тыс. гектаров (16,4 % общей площади посева района), сахарная свекла – 5,638 тыс. гектаров (6,3 %), соя – 11,546 тыс. гектаров (12,9%), лен – 0,207 тыс. гектаров (0,2 % общей площади посева района).

Таблица 10. Посевные площади технических культур, га¹⁶

| Организационно-правовая форма | 20220 | 2021 | 2022 | 2023 |
|-------------------------------------|--------------|--------------|--------------|--------------|
| Сельскохозяйственные организации | 27702 | 34695 | 26684 | 28629 |
| Хозяйства населения | 0 | 0,2 | 0 | 0 |
| Крестьянские (фермерские) хозяйства | 3105 | 3447 | 3522 | 3480 |
| Хозяйства всех категорий | 30807 | 38142 | 30206 | 32109 |

Картофель и овощебахчевые культуры выращиваются в основном в личных подсобных хозяйствах. В 2023 году площадь посева картофеля и овощебахчевых культур в хозяйствах всех категорий составила 2,705 тыс. гектаров.

Таблица 11. Посевные площади картофеля и овощебахчевых культур, га¹⁷

| Организационно-правовая форма | 20220 | 2021 | 2022 | 2023 |
|-------------------------------------|-------------|-------------|-------------|-------------|
| Сельскохозяйственные организации | 100 | 110 | 91 | 100 |
| Хозяйства населения | 3977 | 3513 | 2612 | 2590 |
| Крестьянские (фермерские) хозяйства | 23 | 19 | 30 | 15 |
| Хозяйства всех категорий | 4101 | 3642 | 2733 | 2705 |

Отрасль животноводства характеризуется следующими показателями: сельхозпредприятиями района за 2023 год произведено на убой скота и птицы (в живой массе) — 17,036 тыс. тонн (98,3 % к уровню 2022 года); произведено 5,4 тыс. тонн молока (83,1 % к уровню 2022 года); 11528 тыс. шт. яиц (98,6 %

¹⁶ 2020-2022 гг. - на основании официальных данных Федеральной службы государственной статистики; 2023 г. - на основании отчетных данных сельхоз предприятий и организаций района

¹⁷ 2020-2022 гг. - на основании официальных данных Федеральной службы государственной статистики; 2023 г. - на основании отчетных данных сельхоз предприятий и организаций района

к уровню 2022 года).

Таблица 12. Производство продукции животноводства в хозяйствах всех категорий, тонн¹⁸

| Показатели | 20220 | 2021 | 2022 | 2023 |
|---|-------|-------|-------|-------|
| Производство скота и птицы на убой в живом весе, тонн | 31137 | 28588 | 17879 | 17036 |
| Молоко | 9227 | 7790 | 6502 | 5402 |
| Яйца куриные, тыс. шт. | 11761 | 11699 | 11695 | 11528 |

Поголовье крупного рогатого скота в 2023 году составило 2622 головы (снижение на 29,2 % к уровню 2022 года), в том числе: поголовье коров — 1260 голов (снижение на 17,9 %). Причина снижения поголовья крупного рогатого скота в крупных, средних и малых сельхозорганизациях состоит в низкой рентабельности молочного производства в этой категории хозяйств в сравнении с крупными холдингами.

Поголовье овец и коз составило 5656 голов (снижение на 18,4 % по причине отсутствия рынка сбыта шерсти).

По сравнению с уровнем 2022 года в 2023 году поголовье свиней выросло на 39,1 % в результате реализации инвестиционного проекта Семилукским филиалом ООО «ЧЕРКИЗОВО-СВИНОВОДСТВО» ПАО Группа ЧЕРКИЗОВО по строительству комплекса 5 свиноводческих площадок по доращиванию и откорму свиней.

Таблица 13. Поголовье скота в крупных, средних и малых сельхозорганизациях

| Вид скота | 20220 | 2021 | 2022 | 2023 |
|----------------------|--------|--------|--------|--------|
| Крупный рогатый скот | 5209 | 3839 | 3704 | 2622 |
| В том числе коровы | 2177 | 1704 | 1535 | 1260 |
| Свиньи | 101987 | 122118 | 130353 | 181372 |
| Овцы и козы | 8095 | 7451 | 6930 | 5656 |

Площадь посева кормовых культур в хозяйствах всех категорий в 2023 году снизилась на 28,4 % по сравнению с 2022 годом и составила 1693 тыс. га.

¹⁸ на основании официальных данных Федеральной службы государственной статистики и отчетным данным сельхоз предприятий и организаций района

Таблица 14. Посевная площадь кормовых культур, га¹⁹

| Организационно-правовая форма | 20220 | 2021 | 2022 | 2023 |
|--------------------------------------|--------------|-------------|-------------|-------------|
| Сельскохозяйственные организации | 1678 | 949 | 450 | 136 |
| Хозяйства населения | 1309 | 1350 | 1400 | 1222 |
| Крестьянские (фермерские) хозяйства | 622 | 667 | 518 | 335 |
| Хозяйства всех категорий | 3609 | 2966 | 2367 | 1693 |

Увеличение производства и реализации сельскохозяйственной продукции связано с выполнением на территории Семилукского района следующих мероприятий:

В соответствии с законом Воронежской области от 07.07.2006 г. № 67-ОЗ «О государственной (областной) поддержке инвестиционной деятельности на территории Воронежской области» предприятия АПК района включены в программу экономического и социального развития как особо значимые инвестиционные проекты:

ООО «Родина»: «Строительство блока теплиц по производству плодоовощной продукции в закрытом грунте». Тепличный комплекс оснащён современным оборудованием с автоматизированными системами управления минеральным питанием и микроклиматом. Ежегодное производство томатов, огурцов и зеленых культур (салата) на основе малообъёмной технологии достигает 6,0 тысяч тонн. В 2023 году произведено всего – 5,484 тыс. тонн овощей, в том числе томатов – 3,177 тыс. тонн, огурцов – 2,307 тыс. тонн.



¹⁹ на основании официальных данных Федеральной службы государственной статистики и отчетным данным сельхоз предприятий и организаций района



ООО «Отечество». На территории бывшего совхоза «Гремколодезный» Семилукского района реализует свой инвестиционный проект ООО «Отечество». Проект аналогичен проекту ООО «Родина», строительство проходит в 2 очереди. Объем финансирования проекта: 1-ой очереди – 8955,68 миллионов рублей, 2-ой очереди – 5656,34 миллионов рублей. Проектная мощность – 40420 тонн овощей в год. Планируемая дата выхода на проектную мощность – 2024 г. Заключены кредитные договоры с АО «Россельхозбанк» на финансирование проекта. Количество создаваемых рабочих мест - 862 человек. В настоящее время идет этап проектирования.

ЗАО «Землянское» является одним из лучших семеноводческих хозяйств Центрального Черноземья по производству семян гороха, озимой пшеницы, ячменя, сои; единственное в районе семеноводческое хозяйство - поставщик элитных семян зерновых культур для сельхозтоваропроизводителей не только нашего района, но и других регионов страны. Предприятие зарегистрировано в Едином реестре зарегистрированных систем добровольной сертификации производителей семян в 2012 году. Доступные цены и гарантия урожая позволили хозяйству подняться на высокую степень качества, которое признали и высоко оценили российские эксперты. Хозяйство оснащено высокопроизводительной техникой для доведения семенного материала до высоких репродукций, первоклассными складскими помещениями, электронной лабораторией для оценки качества зерна, поступающего с поля и доработанного до высоких кондиций. Состояние комплекса по доработке зерна впечатляет своими размерами.



Общая земельная площадь хозяйства 5853 гектара, в том числе пашни – 5153 гектара. Среднесписочное количество работников - 80 человек, средний уровень заработной платы 1 работника в 2023 году – 73458 рублей, рост заработной платы составил 10,8 % к 2022 году). Капитальные вложения в 2023 году - 25,8 миллиона рублей, чистая прибыль – 67,4 млн. рублей рентабельность производства составила 20,1 %.

ИП главы К(Ф)Х Продан В. А. - цех по переработке собственной продукции садоводства (чайные напитки из ягод и плодов, производство снежков из ягод, пюре и соусов). Первая очередь цеха по производству продукции мощностью от 20 до 30 тонн входящего сырья с использованием низкотемпературных холодильников (- 28 С) и шоковой заморозки (- 40 С).

ИП главы К(Ф)Х Продан Л. С. - производство по посадке плодовых и ягодных культур (более 70 гектаров). В 2023 году площади садов и ягодников доведены до 95 гектаров и уже вступили в стадию промышленного плодоношения. Для целей мелиорации садовых и ягодных участков создан пруд, площадь зеркала воды пруда составляет 6,5 гектаров, проектная мощность – 190 тысяч кубических метров, орошаемая площадь 83 га.

ООО «Степь» - инвестиционный проект по хранению и переработке зерна крупяных культур. Производство основано в 2008 году, фактически продолжая и расширяя бизнес его учредителей, работающих на этом рынке с 1998 года. Основными направлениями деятельности являются хранение и переработка зерна в крупу и крупяные хлопья, фасовка сыпучих продуктов в различные виды упаковки и оптовая продажа вырабатываемой продукции.



В **ЗАО «Раздолье»** создан комплекс по производству, хранению и переработке плодоовощной продукции. Первоначальный годовой объем

производимой продукции - около 9000 тонн фруктовых и овощных полуфабрикатов (пюре с асептической обработкой и упаковкой).

ООО «АгроПоле» — сельскохозяйственное предприятие, которое начало свою деятельность в 2016 году в Семилукском районе на территории Лосевского сельского поселения. Компания занимается выращиванием пшеницы, гречихи, подсолнечника, свеклы и других сельскохозяйственных культур. Общая площадь сельхозугодий увеличилась в 2023 году до 2853 гектаров.

В 2023 году в ООО «Агрополе» произведено 5122 тонн озимой и яровой пшеницы (средняя урожайность 46,0 ц/га), подсолнечника – 1823 тонны (урожайность 26,5 ц/га), сои – 1821 тонна (урожайность 30,6 ц/га). Хозяйство практически полностью обеспечивает качественным сырьём собственные предприятия по переработке зерна (ООО фирма «Агропродукт»). Рост заработной платы к уровню 2022 года составил 32,3 %, среднемесячная заработная плата – 66 826 рублей.

КФХ «Нива-2» - самое крупное в районе крестьянское (фермерское) хозяйство. Оно расположено в селе Нижняя Ведуга Семилукского района, в 35 километрах от районного центра.



Образовалось хозяйство в результате объединения нескольких мелких фермерских хозяйств, впоследствии расширилось за счет выкупа земельных паев бывших колхозников сёл Нижняя Ведуга и Гнилуша. Специализируется хозяйство на производстве продукции растениеводства. Общая площадь пашни 2362 гектара. Культура земледелия КФХ находится на высоком уровне.

В 2023 году фермерским хозяйством получена урожайность зерновых культур в весе после доработки 49,3 центнера с гектара, подсолнечника – 30,5 ц/га. В хозяйстве трудится 16 человек, средний размер заработной платы в 2023 году – 66 637 рублей (рост заработной платы к уровню 2022 года – 21,2 %). Инвестиции в основной капитал в 2023 году составили 27,7

миллионов рублей, в 2022 году – 12,7 миллионов рублей. Чистая прибыль за 2023 год – 50,5 млн рублей.

В районе действует снабженческо-сбытовой сельскохозяйственный перерабатывающий потребительский кооператив «Малиновый Дон». Объем реализованной продукции в 2023 году составил 5,7 млн. рублей.

ГК «ЧЕРКИЗОВО» осуществляет деятельность в сфере



животноводства. Мощность восьмизэтажного завода в Семилукском районе составляет полмиллиона тонн комбикормов в год. Здесь производится комбикорм как для свиней, так и для птицы.

Выпускаемая продукция предназначена для использования компаниями «Черкизово», расположенными на территории Воронежской, Липецкой, Брянской и Московской областей.

Органами государственной власти проводится работа и по привлечению дополнительных средств в отрасль сельского хозяйства. Специалисты МКУ «Центр поддержки АПК» оказывают услуги сельхозтоваропроизводителям района по получению субсидий и грантов из бюджетов всех уровней на поддержку сельскохозяйственного производства.

Средства гранта предоставляются на приобретение сельскохозяйственных животных, земельных участков, техники, грузового транспорта, инвентаря, оборудования для производства и переработки продукции; приобретение, строительство и ремонт производственных и складских помещений.

В 2023 году сельхозтоваропроизводители района получили 53,8 млн рублей средств господдержки.

За последние пять лет сельское хозяйство района характеризуется устойчивым динамичным развитием. В растениеводстве на протяжении ряда лет у района сформировался высокий имидж.

В животноводстве в настоящий период происходит формирование фундамента роста, где локомотивом выступает свиноводство.

3.4. Основные предприятия (выпускаемая продукция)

ОАО «Семилукский огнеупорный завод» построен на базе



Латненского месторождения огнеупорных глин в 1931 году, с 1993 года - ОАО «Семилукский огнеупорный завод».

Завод специализируется на выпуске огнеупорных материалов для металлургической, машиностроительной, стекольной и сахарной промышленности.

В конце апреля 2014 года екатеринбургская компания **ООО «НИКА-ПЕТРОТЭК»** (разработчик и производитель химических реагентов для нефтедобывающей и нефтеперерабатывающей промышленности) приобрела Семилукский огнеупорный завод.



Помимо ранее существующих производств инвестор площадки, компания **ООО «НИКА-ПЕТРОТЭК»** реализует проект по выпуску высокотехнологичных огнеупоров нового поколения, применяемых для гидроразрыва пластов на нефтяных скважинах. Помимо инвестпроекта, который реализуется на предприятии, первоочередной задачей было возобновить остановленное прошлым собственником производство. Завод является градообразующим в г. Семилуки.

Поэтому важно не только экономически выгодное производство, но и выполнение социальных функций предприятия, в том числе и обеспечение рабочими местами местное население.

По состоянию на 01.01.2024 года на предприятии трудится более 850 человек.

ООО «Землянскмолоко» работает на региональном рынке более 20 лет и является одной из крупнейших компаний в Центрально-Черноземном регионе по производству и реализации сливочного масла.



Благодаря высокому качеству продукции и эффективному ведению бизнеса, компания быстро вышла на региональный рынок и освоила 12 областей, в том числе Тульскую, Орловскую, Липецкую, Курскую, Ростовскую, Белгородскую. Кроме этого мы вышли на международный рынок и наша продукция уже поставляется в Казахстан, Армению и Азербайджан.

На предприятии работает более 390 человек.

В 2018 году решением Совета организаторов Программы «100 лучших товаров России» звание Лауреата конкурса и право использовать золотой Логотип Конкурса присуждено предприятию за продукцию:



Масло сливочное «Шоколадное» м.д.ж. 62 %.

Также Масло сливочное «Шоколадное» отмечено почётным дипломом «Золотая сотня» за попадание в первую сотню лучших товаров 2018 года.

Дипломантом конкурса «100 лучших товаров России», с правом использования серебряного Логотипа Конкурса, ООО «Землянскмолоко» удостоено за:

Масло сливочное «Традиционное» м.д.ж. 82,5 %

Масло сливочное «Крестьянское» м.д.ж. 72,5 %

Масло сливочное «Бутербродное» м.д.ж. 61,5 %

Масло сливочное м.д.ж. 69 %.

Традиционно с дипломами получен почетный знак «Отличник качества», которым награждён лучший работник года в торжественной обстановке.



ООО «АВА-Трейд» - производственно-торговая компания, надёжный партнер многих крупных российских потребителей алюминиевой продукции с тенденцией роста производства и выходом на международный, в первую очередь европейский, рынок алюминия. В ближайших планах компании расширение имеющегося производства, выход на большие объёмы производимой продукции, поиск новых деловых партнеров.

Основные виды выпускаемой продукции:

- алюминиевый профиль для москитной сетки;
- алюминиевый профиль общестроительного назначения;
- алюминиевый профиль для шкафов-купе и торгового оборудования;
- алюминиевый профиль используемый в рекламных целях;
- интерьерный и отделочный алюминиевый профиль;
- алюминиевый профиль электротехнического назначения;
- алюминиевый профиль для транспортного машиностроения;
- системы алюминиевых профилей Provedal (Проведал).

По состоянию на 01.01.2024 года на предприятии работает более 340 человек.

ГК «ЧЕРКИЗОВО» - крупнейший в России производитель мясной продукции. Группа входит в тройку лидеров на рынках куриного мяса, свинины, продуктов мясопереработки и является крупнейшим в стране производителем комбикормов.



Предприятие осуществляет деятельность в сфере животноводства. Мощность восьмиэтажного завода в Семилукском районе составляет полмиллиона тонн комбикормов в год. Здесь производится комбикорм как для свиней, так и для птицы. Стоимость завода - 1745 млн рублей.



Объект обеспечен подъездными автомобильными путями, газом, электроэнергией, водой. Выпускаемая продукция предназначена для использования компаниями «Черкизово», расположенными на территории Воронежской, Липецкой, Брянской и Московской областей.

ГПК «Кедр» - это один из ведущих производителей комплектующих для мебели, фасадов, матрасов, имеющий обширную сеть магазинов по продаже фурнитуры «КДМ». Отличительными особенностями компании являются ее добросовестные отношения с клиентами и партнерами, эффективность работы и прагматизм.

Компания представлена четырьмя самостоятельными обособленными предприятиями:

- фабрика «КЕДР-ФАСАДЫ»;
- фабрика «ФАБРИЧЕ РУС»;
- фабрика «Кедр МК»;
- фабрика «КОМПАНИЯ ФЭМИЛИ».



Стелс АТ

В производственных целях компания применяет исключительно высокотехнологичное современное европейское оборудование, на котором изготавливается качественный постформинг столешницы, а также большой опыт квалифицированных специалистов, что в совокупности обеспечивает безупречное качество всей продукции.

Благодаря обширной складской программе декора и возможностям для выполнения индивидуальных заказов, в компании решаются любые нестандартные задачи для производства корпусной мебели и оформления интерьера.



В компании «Кедр» можно заказать и купить столешницы оптом.

Производство столешниц для кухни подразумевает применение самых разнообразных материалов, которые

различаются по ценовым категориям и потребительским свойствам. Очень часто предлагаются изделия из натурального камня и его искусственных заменителей. Так же активно используют и металлические поверхности. Но самым популярным и востребованным является изготовление столешниц из ДСП, в особенности это касается дорогих гарнитуров.

ООО ТПК «Юпласт-Черноземье» - группа компаний «Юпласт» специализируется на производстве одноразово посуды и контейнеров из пищевого полипропилена, различных видов пакетов из полиэтилена низкого и высокого давления, а также комплексном снабжении упаковочными материалами розничных торговых сетей и предприятий пищевой промышленности.



Высокий уровень сервисного обслуживания и грамотная организации поставок обеспечивает ГК «Юпласт» успешную работу с большинством розничных торговых сетей России.

Партнерами компаниями являются «X5 RetailGroup», «Магнит», «Лента», «Мираторг», «Корпорация ГРИНН», ТС «Европа», «Санги Стиль», «Спар Тула», «Журавли» и многие другие. Производственные мощности ГК «Юпласт» оснащены высокотехнологичным немецким оборудованием «KUHNE-GROUP», «Reifenhäuser» и «ILLIG Maschinenbau GmbH&Co» по изготовлению изделий из полипропилена.

ООО «ЮВЕНТА и К» - в настоящее время в группу компаний входят



ООО «Тортъяна», Хлебозавод «Комбинат Родные просторы».

Фирма «Тортъяна» осуществляет производство тортов, пирожных, хлебобулочных изделий, печенья. Продукция компании представлена в

регионах: Воронежском, Московском, Тамбовском, Тульском, Липецком, Белгородском, Курском, Ростовском, Орловском, Рязанском, Пензенском, Волгоградском.

В настоящее время на территории с. Девица Семилукского муниципального района ООО «ЮВЕНТА И К» реализован проект по производству хлебобулочных изделий под торговой маркой «Родные просторы».

На земельном участке площадью 5 га введен в эксплуатацию хлебобулочный цех площадью 7 320 м² с сопутствующими вспомогательными зданиями и сооружениями: локальные очистные сооружения, канализационная насосная станция, артезианские скважины (рабочая и резервная), водонапорная башня, трансформаторная подстанция 1000кВА, 6/0,4кВ. Общая стоимость проекта составила 504 млн. рублей.

Мощность производства составляет - 58 тонн изделий в сутки, в том числе: хлеб ржано-пшеничный, ржаной, пшеничный - 15 тонн в сутки; булочные изделия - 30 тонн в сутки (15 тонн - первая очередь, 15 тонн - вторая очередь); слоёные изделия (сдоба) - 10 тонн в сутки; мелкоштучные булочные изделия - 3 тонны в сутки.

АО «СемилукиХлеб» - одно из старейших предприятий района. Для удовлетворения потребностей жителей района предприятие постоянно работает в направлении расширения и обновления ассортимента выпускаемой продукции, использует высококачественное сырьё и классические рецепты изготовления, в связи с чем продукция предприятия занимает заслуженное место среди хлебобулочных изделий, выпускаемых в Воронеж и Воронежской области.



На предприятии применяются традиционные русские технологии. На сегодняшний день выпускается более 25 видов хлебобулочных и

кондитерских изделий. Среди них хлеб «Богатырь» (с йодоказеином), хлебец «Докторский» (с отрубями), булочные изделия «Рябинушка» и др.

КФХ «Борть» - образовано 28 апреля 1993 года. На сегодняшний день



имеется четыре цеха по производству более 200 наименований продуктов питания: пельмени, вареники, мясные нарезки, и пр.

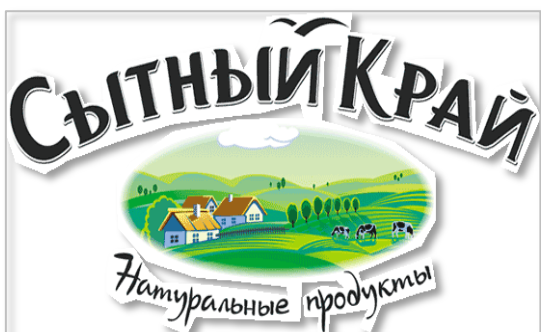
В настоящее время КФХ «Борть» реализует продукцию через собственную сеть розничных киосков и оптом в Воронеже и области. Продукция компании также представлена на прилавках магазинов в следующих городах: Можайск, Обнинск, Липецк, Железногорск, Орел, Старый Оскол, Белгород, Самара, Курск, Москва и т.д.

Широкий ассортимент продукции рассчитан на все социальные группы населения, и условно делится на классические продукты, продукты элит, премиум, классик и эконом - класса.



Качество полуфабрикатов КФХ

«Борть» постоянно подтверждается наградами и дипломами ряда выставок и смотров-конкурсов «Воронежское качество», «100 лучших товаров России». Второй год хозяйство участвует в Международной специализированной торгово-промышленной выставке «Пельмени». Золотыми медалями отмечено не только высокое качество продукции, но и современные упаковочные материалы.



КФХ «Сытный край» -

производственная площадка находится в с. Землянск, в 40 км от г. Воронеж. Наиболее востребованные виды продукции в категориях замороженных

полуфабрикатов и мороженого, всего производится более 130 наименований продукции.

На предприятии функционирует собственная современная лаборатория, которая осуществляет экспертизу продукции по ГОСТам и ТУ. Работает обученный квалифицированный персонал более 150 человек.

В 2014 году в ассортиментной линейке мороженого у компании появился новый пломбир на сливках «Ошка».

Под новым брендом, символом которого стал милый белый медвежонок, выпускается классическое эскимо, мороженое в бумажном стаканчике и семейный формат в бумажном пакете.



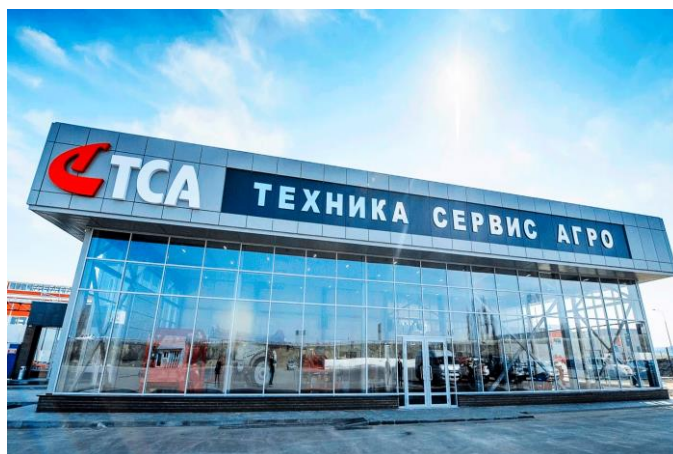
Основой бренда «Ошка» стала социальная составляющая: 1 % от продажи этого лакомства компания перечисляет в фонд Хоперского государственного заповедника, в котором обитает редкий эндемичный вид Русская выхухоль.

Мороженое пользуется большим спросом среди населения Воронежской области, а также за ее пределами.

ООО «Технико Сервис Агро» - является производителем сельскохозяйственных машин. Развитие с 1992 года сектора производства сельскохозяйственной техники в группе компаний «Техника Сервис» привело к необходимости создания для этого направления отдельного предприятия с собственной производственной базой и сетью сбыта. В 2013 году было образовано ООО «Техника Сервис Агро».

Сегодня «Технико Сервис Агро» - это:
- конструкторское бюро, разрабатывающее и постоянно совершенствующее самые современные сельскохозяйственные машины;

- мощная производственная площадка, современные цеха, развитая инфраструктура, промышленное оборудование лучших мировых производителей, включая роботизированные комплексы, автоматическую линию покраски, станки с ЧПУ, позволяют выпускать продукцию мирового уровня в практически неограниченном количестве;



- торговый комплекс с выставочным залом, делающий общение с нашими партнерами максимально продуктивным и комфортным;

- развитая дилерская сеть, приближающая поставки оборудования, запасных частей и сервиса прямо к покупателю.

Основные рынки сбыта товаров (работ, услуг), производимых предприятием – Россия, все страны СНГ, Италия, Сербия, Германия, Болгария, Венгрия, Монголия. На сегодняшний день выпускается более 20 крупных машин собственной разработки. По производству пропашных сеялок предприятие является самым крупным производителем в России.

На территории предприятия функционируют склады № 1 и № 2 общей площадью 10 тыс. кв. м, административный корпус площадью 1,5 тыс. кв. м, производственный корпус площадью 15 тыс. кв. м.

По состоянию на 01.01.2024 года на предприятии работает более 180 человек.

3.5. Наличие инженерной и транспортной инфраструктуры

3.5.1. Электроснабжение

Семилукский муниципальный район характеризуется как энергодефицитный. Сети электроснабжения района разделены на две зоны, одна из которых - электросетевые объекты, расположенные в Латненском,

Стрелицком городских поселениях, Девицком сельском поселении в городском поселении-город Семилуки. Вторая зона - электросетевые объекты, расположенные в Староведугском, Стадницком, Лосевском, Семилукском, Губаревском, Медвеженском Перлевском, Новосильском, Нижневедугском, Землянском, Латненском сельских поселениях.

Обслуживание осуществляет Семилукский РЭС филиал ПАО «Россети Центр» - «Воронежэнерго».

Таблица 15. Характеристика электрических подстанций (ПС), расположенных на территории Семилукского муниципального района

| № п.п. | Наименование подстанции | Напряжение, кВ | Количество и мощность трансформаторов, тыс. Квт | Резерв мощности для технологического присоединения, МВт |
|---------------|--------------------------------|-----------------------|--|--|
| 1. | ПС «Троицкое-1» | 35/10 | 1,6 Мва | Резерв мощности технологического присоединения — 1,55 мвт |
| 2. | ПС «Голосновка» | 35/10 | 5 Мва | Резерв мощности технологического присоединения — 1,59 мвт |
| 3. | ПС «Малая Покровка» | 35/10 | 5 Мва | Резерв мощности технологического присоединения — 2,09 мвт |
| 4. | ПС «Комплекс» | 110/35/10 | 20 Мва | Резерв мощности технологического присоединения — 3,48 мвт |
| 5. | ПС «Землянск» | 35/10 | 4 Мва | Резерв мощности технологического присоединения — 2,82 мвт |
| 6. | ПС «Старая Ведуга» | 35/10 | 8 Мва | Резерв мощности технологического присоединения — 2,94 мвт |
| 7. | ПС «ПТФ Рассвет» | 110/35/10 | 2,5 Мва | Резерв мощности технологического присоединения — 2,24 мвт |
| 8. | ПС «Медвежье» | 35/10 | 7,2 Мва | Резерв мощности технологического присоединения — 0,41 мвт |

| | | | | |
|-----|--------------------------|-----------|----------|--|
| 9. | ПС «Лосево» | 35/10 | 2,5 Мва | Резерв мощности технологического присоединения — 1,90 мВт |
| 10. | ПС № 38 «Ближнее Ляпино» | 110/35/10 | 2,5 Мва | Резерв мощности технологического присоединения — 1,53 мВт |
| 11. | ПС № 7 «ХПП» | 110/35/10 | 6,5 Мва | Резерв мощности технологического присоединения отсутствует |
| 12. | ПС № 33 «Ендовище» | 35/10 | 12,6 Мва | Резерв мощности технологического присоединения отсутствует |
| 13. | ПС «Курская» | 35/10 | 20 Мва | Резерв мощности технологического присоединения — 7,99 МВт |
| 14. | ПС № 34 «Девница» | 35/10 | 8 Мва | Резерв мощности технологического присоединения — 0,85 МВт |
| 15. | ПС № 15 «Семилуки» | 110/35/10 | 144 Мва | Резерв мощности технологического присоединения — 16,33 МВт |
| 16. | ПС № 4 | 35/10 | 35 Мва | Резерв мощности технологического присоединения отсутствует |
| 17. | ПС с № 8 | 35/10 | 12 Мва | Резерв мощности технологического присоединения отсутствует |

3.5.2. Газоснабжение

Газификация Семилукского района осуществляется в рамках реализации мероприятий областной целевой программы «Газификация Воронежской области», которой предусмотрено строительство межпоселковых газопроводов, газопроводов



высокого и низкого давления, а также перевод муниципальных котельных на

угле на территории района на использование природного газа.

В настоящее время газоснабжение района развивается на базе природного газа.

Газопроводы от ГРС находятся в ведении филиала ОАО «Газпром газораспределение Воронеж» по Семилукскому району.

Протяженность газопроводов - 1 525,968 км.

К газопроводам высокого давления подключаются газорегуляторные пункты, промышленные предприятия, котельные района.

К газопроводам низкого давления подключаются жилые дома района.

Общий уровень газификации района составляет – 86 %.

Направления использования газа:

- технологические нужды промышленности;
- хозяйственно-бытовые нужды населения.

3.5.3. Теплоснабжение

Теплоснабжение населенных пунктов Семилукского района осуществляется отопительными котельными. Жилой фонд в газифицированных поселениях частично отапливается и снабжается горячей водой от индивидуальных автономных отопительных и водонагревательных систем, работающих на природном газе (в основном малоэтажная застройка), частично централизованно от котельных, работающих на природном газе и твердом топливе. Общая протяженность тепловых сетей составляет 36,1 км, из них 9,31 км ветхие.

Социально значимые объекты в населенных пунктах района (школы, больницы, ДК, здания администрации) оборудованы индивидуальными отдельно стоящими и встроенно - угольными котельными, топливом для которых является как природный газ, так и твердое топливо.

В районе активно ведутся работы по переводу котельных, работающих на жидком и твердом топливе на газ и модернизации инфраструктуры теплоснабжения.

3.5.4. Водоснабжение

Основным источником водоснабжения Семилукского муниципального района являются подземные воды.

Подземные воды эксплуатируются во всех крупных населенных пунктах и на предприятиях артезианскими скважинами, в мелких населенных пунктах, в основном, колодцами и каптированными родниками.

Всего в районе насчитывается около 121 скважина.

Общий водозабор по району составляет 14,4 тыс. м³/сутки.

Среднесуточное водопотребление на одного человека в сутки в Семилуки - 16 л/сутки на человека, в сельских поселениях 107 л/сутки на человека.

Общая протяженность водопроводных сетей на конец 2023 года составляет 423,22 км.

3.5.5. Водоотведение

Система водоотведения в целом по Семилукскому району недостаточно развита, по данным на 2023 год, централизованным водоотведением охвачено около 53,6 % от всего населения района.

Централизованная система хозяйственно-бытовой канализации имеется в р.п. Латная, р.п. Стрелица, с. Семилуки.

В остальных поселениях вывоз сточных вод осуществляется специализированной ассенизаторской техникой для утилизации бытовых сточных вод.

Общая мощность очистных сооружений составляет - 0,6 тыс. м³ в сутки.

Общая одиночная протяженность уличных канализационных сетей района составляет 57,3 км.

3.5.6. Связь

В 2023 году на рынке услуг связи, в том числе по предоставлению широкополосного доступа к информационно-телекоммуникационной сети

Интернет в районе осуществляли деятельность 7 организаций частной формы собственности.

Доля домохозяйств, которым обеспечена возможность широкополосного доступа к сети Интернет - 83 %.

Администрация Семилукского муниципального района оказывает содействие в организации строительства и модернизации



телекоммуникационными компаниями сооружений связи для развития сетей 3G и 4G на территории района, организует зоны покрытия сотовой связи и беспроводного интернета на территориях с малой плотностью населения.

В период с 2020 по 2023 г.г. была произведена установка 8 вышек сотовой телефонной связи в сельских поселениях Семилукского района. Услуги подвижной сотовой связи в районе оказывают следующие операторы: «МТС», «Мегафон», «Билайн», «ТЕЛЕ 2».

Уровень покрытия территории Семилукского района сетями сотовой связи составляет 98 %.

3.5.7. Транспортная инфраструктура

Внешние транспортные связи Семилукского района с соседними



районами и центром области, с общей транспортной сетью России с Северным Кавказом, Поволжьем, Украиной, востоком страны и странами ближнего зарубежья осуществляются железнодорожным и автомобильным транспортом. Основную роль в перевозке

промышленной и сельскохозяйственной продукции за пределы района и области осуществляет железнодорожный транспорт.

Транспортная инфраструктура района составляет часть ведущего международного транспортного евроазиатского коридора МТК «Транссиб», коридора, проходящего по маршруту Курск-Воронеж-Борисоглебск-Самара. Этот ведущий коридор официально установлен на второй Общевропейской конференции по транспорту (о.Крит,1994) и второй международной евроазиатской конференции по транспорту (Санкт-Петербург, 2000). Общая протяженность транспортной сети района:



- железные дороги - 30 км;
- протяжённость автомобильных дорог, всего – 854,613 км;
- в том числе с твердым покрытием – 468,4 км.

Железнодорожный транспорт

По территории района проходит участок магистральной железной дороги Отрожка-Касторная-Курск.

Автомобильный транспорт

Основными предприятиями, осуществляющими пассажирские автотранспортные перевозки на территории района, являются АО «Семилукское АТП», ОАО «Землянское АТП», ООО «Парк». Данные предприятия обслуживают пригородные межмуниципальные маршруты и внутримunicipальные маршруты.



По территории района проходит участок автомобильной дороги федерального значения - А-144 «Курск-Воронеж-Борисоглебск» до автодороги «Каспий», основные дороги регионального значения Семилуки-Землянск и «Курск-Борисоглебск»-«Курбатово-Землянск».

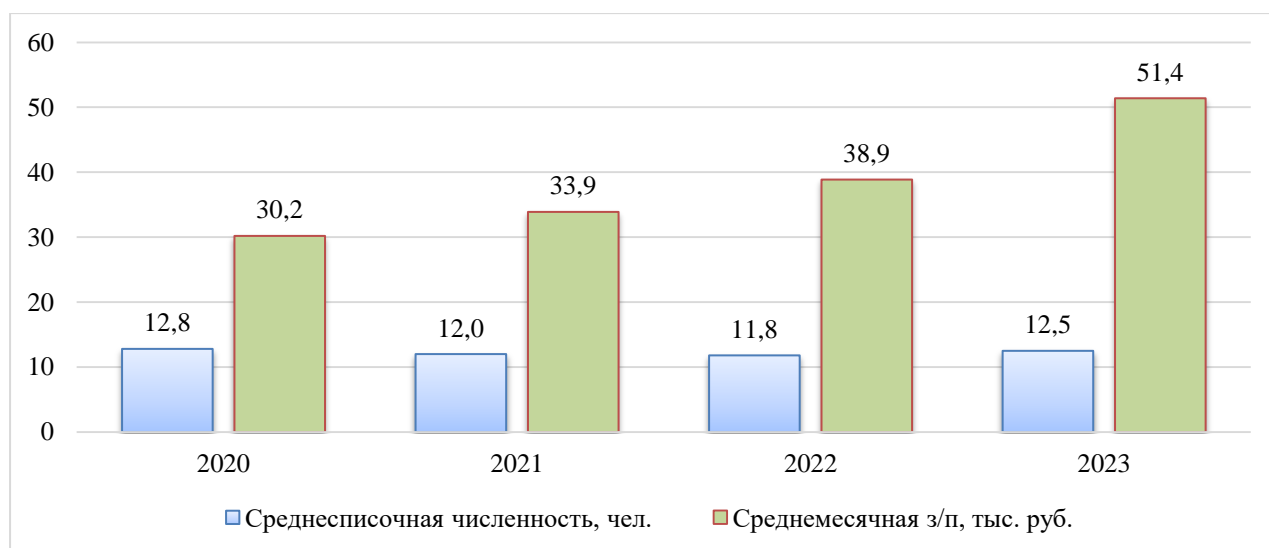
Главной задачей, стоявшей в отчетном году перед пассажирским транспортным комплексом, было удовлетворение потребностей населения муниципального района в пассажирских перевозках, обеспечение стабильной, качественной и безопасной работы пассажирского транспорта, привлекательной и доступной для всех слоев населения.

Большая часть населенных пунктов располагается вдоль железнодорожных и автомобильных магистралей и по берегам рек, поэтому плотность путей сообщения на освоенных территориях значительно выше. Однако, распределение автодорог по территории крайне неравномерно и по протяженности и по качеству. Наиболее разветвленная сеть благоустроенных автодорог сосредоточена в центральной и юго-восточной части района. Наименее обеспечены благоустроенными автодорогами северные и северо-западные части района. Перспективы развития транспорта Семилукского района связаны с реконструкцией и модернизацией всех видов транспорта.

3.6. Кадровый потенциал

За 2023 год численность экономически активного населения составила 27,3 тыс. человек, или 40,6 % от общей численности населения.

Рисунок 12. Среднесписочная численность работников, среднемесячная номинальная начисленная заработная плата работников²⁰



²⁰ на основании официальных данных Федеральной службы государственной статистики

Среднесписочная численность работников в Семилукском муниципальном районе в 2023 году составила 9,5 тыс. человек. Среднемесячный размер заработной платы составил 51 407 рублей

Таблица 16. Динамика численности учащихся, человек²¹

| | 2020 | 2021 | 2022 | 2023 |
|---|------|------|------|------|
| Численность учащихся (с отрывом от производства), человек | 1501 | 1510 | 2250 | 2262 |

Из числа занятых в экономике 10,1 % имеют высшее образование, 9,7 % - среднее профессиональное образование.

Таблица 17. Динамика численности экономически активного населения²²

| | 2020 | 2021 | 2022 | 2023 |
|---|-------|-------|-------|-------|
| Численность экономически активного населения, человек | 28034 | 28035 | 27272 | 27292 |

В Семилукском районе (по состоянию на 01.01.2024 год) 55,6 % населения является трудоспособным, при этом 15,5 % населения моложе трудоспособного возраста. Это говорит о достаточно высоком кадровом потенциале в районе.

Рисунок 13. Распределение численности населения по основным возрастным группам, в % от общей численности населения²³



²¹ на основании официальных данных Федеральной службы государственной статистики

²² на основании официальных данных Федеральной службы государственной статистики

²³ на основании официальных данных Федеральной службы государственной статистики

3.7. Туристический потенциал

Свято-Богоявленский Храм. В 1737 году на северо-восточной окраине села Терновое Семилукского района (при автодороге), на высоком правом берегу реки Ведуга была построена деревянная церковь Богоявления.

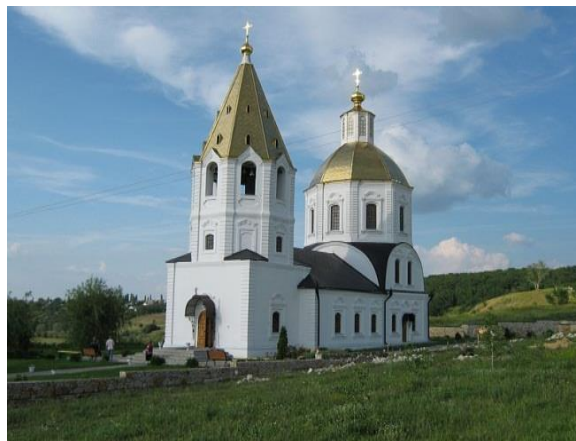


В 1769 году было решено возвести каменную церковь на месте прежнего Храма. Новый Храм освятили в честь Крещения Господня с пределами во имя Николая Чудотворца (левый) и Дмитрия Ростовского (правый). Храм был построен в стиле барокко с элементами русского средневекового зодчества и стал украшением усадьбы Лосевых. Свято-Богоявленский Храм был приписан к Богоявленской церкви села Губарёво Семилукского района.

С 1918 года по 1924 год Храм стоял на учете в Отделе по делам музеев Главнауки Наркомпроса, как ценный памятник архитектуры Воронежской губернии.

Свято-Богоявленский Храм пережил революцию, эпоху поругания нашей Православной веры, тяжёлые годы Великой Отечественной войны, а так же годы забвения и запустения. Храм закрыли в начале XX века и от былого великолепия не осталось практически ничего, только стены.

Именно на Свято-Богоявленский Храм пал выбор великого советского кинорежиссёра Сергея Бондарчука, когда он работал над фильмом «Судьба человека» в 1959 году, за который он был удостоен Ленинской премии в 1960 году.



Сам Сергей Фёдорович сыграл в этом фильме главную роль: шофёра Андрея Соколова. По фильму «Судьба человека» многим запомнились руины Храма, таким он был в то время.

Храм был возрождён в начале XXI века.

В день одиннадцатый месяца июля 2009 года от Рождества Христова митрополит Воронежский и Борисоглебский Сергей совершил чин Великого освящения Храма в честь Богоявления Господня и Божественную литургию.

Реликвии и святыни храма: Чудотворная икона Божьей Матери Смоленская (Одигитрия), Чудотворная икона Божьей Матери Казанская, Чудотворная икона Божьей Матери Владимирская.

Сейчас в нем идут богослужения, проводятся обряды крещения, венчания.



Храм святителя Митрофана Воронежского. Трехпрестольный Свято-Митрофановский храм был заложен в 1994 году в честь великих угодников Божиих, небесных покровителей и ходатаев земли Воронежской

святителей Митрофана, Тихона и Антония. В 1996 году началось его возведение, но из-за недостатка средств работы велись медленно и нередко останавливались.

В 2003 году настоятелем храма был назначен Василий Попов и за последующие 5 лет строительство было закончено. 15 августа 2007 года митрополит Воронежский и Борисоглебский Сергей освятил кресты и центральный купол, а 20 августа, в день 175-летия обретения мощей святителя Митрофана, в храме прошла первая Божественная литургия.

Архитектура храма – шатровая эклектика. Автор проекта – архитектор А.Б. Поплавский. Форма основания



храма – крест, высота которого составляет 42 метра. Храм увенчан тринадцатью куполами. В Храме совершена роспись центрального алтаря воронежскими иконописцами С.А. Чернышевым и А.И. Кавериним. При Свято-Митрофановском Храме имеется библиотека, действует воскресная школа и открыты катехизаторские курсы для готовящихся к святому Крещению.

Свято-Митрофановский Храм - православный храм Воронежской епархии. Расположен в городе Семилуки Семилукского района Воронежской области. Недалеко от храма на берегу реки Дон расположен святой источник - купель-родник, в котором ежегодно совершается омовение на крещенских купаниях в ночь с 18 на 19 января.

Дача Башкирцева - главная историко-культурная достопримечательность Семилукского района. Она расположена в живописнейшем месте на правой стороне Дона при впадении в него реки Девица - всего в 3-4 километрах от районного центра. Это место располагает к отдохновению и покою. Ну а в первой половине XIX века, когда этот дом только-только был построен, когда все здесь было ухожено, это место было просто райским уголком.



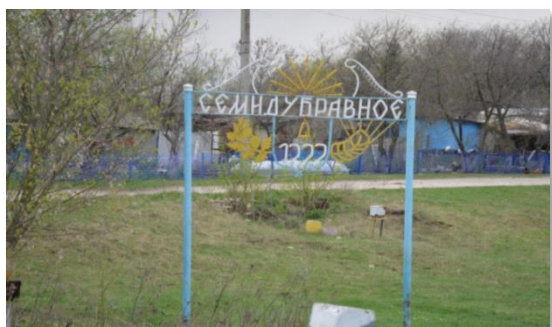
Усадьба построена в 1820-х годах Иваном Сергеевичем Башкирцевым — богатым воронежским купцом-фабрикантом, женатым на старшей сестре воронежского поэта Алексея Васильевича Кольцова. С 1832-го года здесь, на даче, поэт находил и заботу, и понимание. В то время Кольцов переживал душевную драму, связанную с потерей любимой Дуняши -

крепостной девушки, проданной родителями поэта куда-то в донскую станицу. Здесь же спасался от депрессии в дни конфликтов с деспотом-отцом.

Дача построена в основании небольшой возвышенности. Из-за этого со стороны реки в ней фактически три этажа: два этажа плюс мезонин. Но со двора предстает двухэтажный парадный фасад. На территорию дачи можно попасть по подвесному мосту. Мост с обеих сторон перекрыт цепями, так что пройти по нему можно только пешком.

После Октябрьской революции дача Башкирцева стала воинской частью, затем больницей, а позже из нее сделали мужское общежитие одного местного завода. В двухтысячных усадьбу попытались спасти. Здание отдали в аренду частной школе со спортивным уклоном. Но строительная компания, взявшаяся за реставрацию, обанкротилась и стройка заморозилась.

Усадьба Потаповых «Семидубравное» - единственное в области памятное место, связанное с великим русским поэтом М.Ю. Лермонтовым. Усадьба расположена на пологом берегу небольшой речки, в окрестности с.



Новая Покровка Семилукского района, на правом берегу р. Потаповка. Кстати говоря, в данное время, даже несмотря на витиеватую вывеску, на современных картах никакого «Семидубравного» нет.

Сейчас эта деревня называется Новая Покровка.

На территории усадьбы имеется обширный пруд, сама территория прямоугольная, вытянутая с запада на восток. Композиционно усадьба ориентирована поперёк реки. Когда-то здесь располагалось имение генерал-майора Льва Потапова. Его сын Александр Потапов служил в одном полку с Михаилом Лермонтовым и дружил с ним. И когда в конце мая 1840 года Лермонтов отправился на Кавказ, то по пути он заехал в Семидубравное погостить у своего приятеля. Точно установлено, что поэт прожил в усадьбе четыре дня с 1 по 4 июня 1840 года. Именно здесь, по преданию, была

написана музыка к «Казачьей колыбельной песне». А в 1858 году в местной библиотеке работал несколько дней поэт Иван Никитин.

Поместье Потаповых отличалось живописностью и благоустройством. Барский дом смахивал на дворец, выстроенный по петербургским канонам. Рядом - пруд. Над ним - парк в английском стиле.

Главной достопримечательностью усадьбы была картинная галерея с полотнами известного художника А.И. Клюндера. Основу её составляли портреты однополчан Михаила Лермонтова и Александра Потапова.



После революции Усадьба была национализирована, и с 1922 по 1934 год в ней находился дом отдыха. Позже, в годы Великой Отечественной войны, практически все усадебные строения были разрушены.

От былого величия усадьбы Потаповых сейчас можно увидеть церковь Покрова Пресвятой Богородицы (1785), превращённую в амбар, дворовый флигель, домик мельника на берегу пруда, собственно, сам пруд и одичавший парк. На его территории сохранились деревья – ровесники тех времён: около двух десятков старых лип, клёнов, ясеней, груш, дубов в возрасте 150–200 лет. Да и остальные деревья в парке имеют весьма почтенный возраст: площадь в 5,5 га занимают клёны и ясени возраста 40–70 лет.

В настоящее время усадьба Потаповых «Семидубравное» значится в списках памятников Воронежской области как памятник истории, связанный с именем Лермонтова.



Усадьба Лосевых «Раздолье».

Усадьба находится в центральной части районного поселка Раздолье. Поселок основан в середине XVIII века как владельческая часть села

Богоявленка, принадлежащая дворянам Лосевым. В советское время название «Раздолье» закрепилось за поселком совхоза, образованного на базе усадьбы.

У этой достопримечательности Семилукского района довольно интересная судьба. Усадьба, построенная в стиле ампира, принадлежала гвардии прапорщику Михаилу Петровичу Лосеву. Кроме господского дома на территории был разбит прекрасный парк, построены водяная мельница, каменная кузница, конюшня, хлебные амбары. После 1917-го года все барское имущество перешло народу. Советская власть открыла в доме Лосева школу и сельский клуб. В 2009 году общеобразовательное учреждение закрыли. Сегодня, к сожалению, здание начало разрушаться – на втором этаже обвалился потолок, рушится балкон и держащие его колонны. Усадьба Лосевых «Раздолье» относится к старейшим воронежским усадьбам и признана объектом культурного наследия.

Музей «Русская изба». Интересный этнографический музей находится в селе Чудовка Семилукского района. В своем собственном доме пенсионерка, сертифицированный экскурсовод по



Семилукскому району Наталья Сунцова, собрала более двух тысяч предметов русского быта русских крестьян середины XIX – начала XX века. Многие экспонаты в музей принесли жители Чудовки, некоторые хозяйка музея обменяла у владельцев. Например, однажды увидела на одной бабушке старую шаль и предложила старушке отдать ей старинную вещицу, а взамен Наталья подарила ей новую теплую шаль. Бабушка согласилась, так в музее появился



еще один ценный экспонат.

Экспонаты в музее можно рассматривать часами. Есть здесь, например, столетнее полотенце с вышивкой «Каво люблю, таво дарю!»), корзина из рогожи, которая удерживает воду, бронзовая барская люстра, мощный

деревянный сундук и угольные утюги, куклы-обереги. А еще полно разных костюмов и их, кстати, можно примерить и сфотографироваться.

При желании в музее русского быта можно приобрести сувениры – авторские игрушки, которые Наталья Сунцова делает на пару со своей сестрой Еленой Дубыкиной. Самые простые – обереги из соломки, посложнее – барышни из бересты в платочках и неразлучники на деревянной палочке, такие поделки обычно покупают своим вторым половинкам.

Этот музей включен в историко-краеведческий экскурсионный маршрут, разработанный в частном порядке (как и сам музей) «Семь луков на семи ветрах».



Памятник лётчикам 2-й воздушной армии. 2-я воздушная армия - оперативное формирование (объединение, воздушная армия) авиации РККА (советских ВВС) в составе ВС СССР во время Великой Отечественной войны.

В день 30-летия Великой Победы – 9 мая 1975 года, состоялось открытие памятника советским лётчикам 2-ой Воздушной армии генерала С.А. Красовского. К памятнику воинам 2-ой воздушной армии ведет Аллея Славы.

Боевой путь 2-й воздушной армии проходил по территории Российской Федерации, Украины, Германии и Чехословакии. Армия участвовала в оборонительных боях на воронежском направлении, затем поддерживала войска Юго-Западного фронта в ходе контрнаступления под Сталинградом (Сталинградская битва), во взаимодействии с 8 ВА, 16 ВА и 17 ВА вела бои за господство в воздухе.



В составе Воронежского (с 20 октября 1943 года - 1-го Украинского) фронта участвовала в воздушной операции по уничтожению немецкой авиации на аэродромах в мае 1943 года, в Курской битве, Битве за Днепр, Житомирско-Бердичевской, Корсунь-Шевченковской, Ровно-Луцкой, Проскуровско-Черновицкой, Львовско-Сандомирской, Сандомирско-Силезской, Нижнесилезской, Верхнесилезской, Берлинской и Пражской наступательных операциях.

Памятник Подвигу Прасковьи Щеголевой. Благодаря неравнодушным жителем и предпринимателям района, а также лично



председателю Воронежской областной Думы Владимиру Нетёсову, и всем депутатам регионального парламента, оказавшим финансовую поддержку был установлен памятник великому подвигу Прасковьи Щеголевой. На

установку которого не было потрачено ни одного рубля бюджетных денег.

Автор монумента, установленного около памятника Солдату – воронежский скульптор Владимир Петрихин.

В годы Великой Отечественной войны не только мужчины совершали подвиги на фронте. Под стать им были женщины, и не только на фронте, но и в оккупированных селениях. Помогали партизанам, сами брали в руки оружие и сражались с фашистами, а порой просто молчали и не выдавали наших бойцов, как то сделала в свое время Прасковья Щеголева. Женщина, которая спасла раненного Советского летчика, но не проронила ни слова о том, где он, понимая прекрасно, что подвергает опасности как свою жизнь, так и жизнь всей своей семьи. Родина тогда для всех была важнее.

Евгений Велтистов снял документальную повесть «Прасковья» жертвенного подвига Прасковьи Щеголевой совершенного 15 сентября 1942 года.

Совершить подвиг – сложно, быть предателем – позорно. В основе подвига лежит самопожертвование, в основе предательства – трусость. На трусости и предательстве жизнь не построишь, поэтому мы должны помнить и чтить наших героев. Прасковья Щеголева стала олицетворением всех героев времен Великой Отечественной войны из числа мирных жителей. У её памятника, как и у её могилы, нужно побывать всем – и взрослым, и детям, чтобы помнить, как хрупок мир на земле, и как ценна человеческая жизнь.

Памятник Девичким Орлятам. В селе Девица Семилукского района, установлен мемориал, посвященный детям, которые во время Великой Отечественной войны взяли на себя роль борцов с оккупантами. Роль борцов



по собственной инициативе взяли на себя мальчишки в возрасте от 12 до 15 лет: Иван и Михаил Зайцевы, Алексей Жаглин, Митрофан Жерноклеев, Алексей и Иван Кулаковы, Анатолий Застрожнов и Николай Тrepалин.

Дети прокалывали гвоздями колеса немецких автомобилей, воровали у фашистов оружие и затем тайно передавали его партизанам, перерезали провода телефонной связи, тайком подкармливали советских пленных, а также с помощью металлических крючков регулярно стаскивали с фашистских почтовых телег письма и бандероли, предназначенные для немцев. Иногда мальчикам даже удавалось воровать у врагов важные документы и также передавать партизанам.

К сожалению, мальчиков, в конце концов, вычислили. Немцы схватили школьников и несколько дней их пытали. Ребята героически молчали, терпеливо перенося пытки фашистов. Январским днем 1943 года школьников расстреляли.

Силами местных жителей и администрации в селе Девица установили величественный монумент – такой, каким и должен быть памятник героям войны.

Семилукское городище - памятник археологии федерального значения (поставлен на госохрану указом президента в 1995 году).



Городище сохранило следы эпохи бронзы и скифского периода.

Многочисленные находки относятся ко второй половине XII века - первой половине XIII века. Древнерусское поселение появилось в период феодальной раздробленности Руси и выполняло оборонительные и административные функции. Жизнь на Семилукском городище прервалась с монгольским нашествием. Перед тем, как отправиться в поход на Рязань, Батый кочевал на Дону, на устье реки Воронеж.

Научные изыскания тут начались сравнительно недавно - в конце XIX столетия. Затем, после основания Воронежского государственного университета, местные специалисты неоднократно проводили здесь тщательные раскопки. Они установили, что длина поселения составляла 200 метров, ширина — метров 70, не более. Важным открытием стало и то, что здесь обнаружили следы материальной культуры II тысячелетия до нашей эры! Таким образом, была подтверждена догадка о том, что Семилукские холмы люди облюбовали очень давно. Помимо этого, археологи нашли тут монеты, крестики, крючки для рыбной ловли, детали замков от дверей и многое другое.

Семилукский дольмен. Семилукские дольмены находятся в с. Гудовка на Черневском яру. Вода в роднике течет по необычным камням, гладким с небольшими ямками, углубления на валунах появились из-за того, что с поверхности вымылся известняк. Сейчас эти гладкие дырчатые гиганты напоминают инопланетный ландшафт. Все родники бьют из глубины

девонских пород (четвертый геологический период палеозойской эры,



начался 419 млн лет назад). Яр в длину около четырех километров. Он очень богат на грибы и ягоды. Можно сказать, что это одно из немногих мест, которое пока не испортила человеческая цивилизация.

Конечный пункт в Черневском яру – дольмен. Мы привыкли считать, что подобные древние сооружения из огромных камней, можно увидеть только на Черноморском побережье и в горах Северного Кавказа (дольмены появились там в ту же эпоху, что и пирамиды в Египте, Стоунхендж в Англии и каменные столбы во Франции). Но и в нашей области тоже есть подобные чудеса. Семилукский дольмен не такой огромный, как, например, в адыгейском поселке Гузерибль, но очень на него похож.

Дольмены на юге использовались для погребения, но в нашем случае, скорее всего, была иная цель создания этого сооружения. Камнями наши предки огородили родник и, возможно, здесь тоже проходили какие-то ритуалы омовения. Непонятно и невероятно, как люди без всякой техники тащили эти глыбы и соединяли их, и в результате их трудов появились такие невероятные чудеса.

Родник девственниц. Родников с чистой прозрачной водой в Семилукском районе много. Но только о Трехзвонном роднике, расположенном на одинаковом расстоянии от трех церквей, ходят легенды.



Источник слышит колокольный звон с трех сторон и поэтому он считается особенным. В старину ухаживать за ним позволяли только девственницам. Они здесь мыли камни, убирали траву и

ветки. Люди верят, что вода в источнике чудодейственная и от любой хвори помогает.

В источнике можно искупаться, здесь оборудована купель с раздевалкой, каменными ступенями и перилами. Находится Трехзвонный родник в селе Губарево вблизи р. Ведуга.

Семейный комплекс «Мадагаскар». Пляж «Мадагаскар» располагается на территории одноименного семейного развлекательного



комплекса в селе Раздолье Семилукского района. Основная пляжная территория располагается на берегу реки Трещевка. Также на территории комплекса «Мадагаскар» оборудован и искусственный водоем с современной системой фильтрации воды

и галечным дном для более комфортного и безопасного купания. Ежегодно развлекательный комплекс «Мадагаскар» посещает огромное количество жителей Воронежа и его пригорода. Помимо летнего времени территория комплекса активно используется и зимой - организаторы предусмотрели множество развлечений, актуальных в холодное время года, в том числе здесь заливается каток. В рамках семейного комплекса «Мадагаскар» часто проводятся яркие мероприятия для взрослых и детей.



Также на «Мадагаскаре» можно арендовать домики и беседки, имеется большой павильон для проведения мероприятий разных масштабов.

Одним из значительных преимуществ комплекса «Мадагаскар» в селе Раздолье является его транспортная доступность - чтобы добраться до пляжа из города на автомобиле, понадобится не более 40 минут.

Горнолыжный комплекс «Донгор».



Донгор можно назвать и горнолыжным курортом, и курортным комплексом, и загородной базой отдыха. Гости выбирают Донгор за высокий уровень обслуживания, уникальные возможности для отдыха и развлечений, а также близость к городу. На склоне горы проложены 3 горнолыжные трассы длиной от 270 м

до 350 м с перепадом высоты 40 м. Трассы оборудованы подъемниками.

Установлена искусственная система оснежения. Для начинающих действует учебный склон с подъемником Baby-lift.

Активно развивается сноуборд-парк для настоящих ценителей экстрима. Для любителей тюбингов проложены 4 трассы длиной 270 м, с выкатом до 500 м, оборудованные подъемниками.

После катания можно отдохнуть в кафе. Есть баня и гостиница.

Комплекс отдыха «Донгор» находится в 15 км от города Воронежа на Чернышевой горе в с. Семилуки, откуда открывается потрясающий вид на пойму реки Дон, поля, леса и северный р-н города Воронежа.

На турбазе также представлены: летняя веранда на 60 человек, прокат велосипедов, настольный теннис, площадка для пляжного волейбола и бадминтона, потрясающий полигон для игры в пейнтбол (с окопами и блиндажами со времен Великой Отечественной Войны), возможность проведения игр в ночное время, для самых маленьких катание на осликах, конные прогулки, для экстремалов полеты на дельтаплане, прогулки на теплоходе по Дону, возможность проведения закрытых вечеринок.



МКУ «ДОЛ «Ландыш» Семилукского района. Летний лагерь – это не только возможность активно и увлекательно отдохнуть, это еще и определенный урок самостоятельности: именно тут дети получают первые уроки жизни, учатся добиваться поставленных целей, налаживать коммуникацию с ровесниками и взрослыми, смотреть за собой и помогать другим.



Пионерский лагерь «Ландыш» был организован в 1948 году, когда были построены два щитовых корпуса с верандами. На сегодняшний день его территория составляет 8 гектар. Находится она в Губаревском лесу на берегу Дон.

В период летней оздоровительной кампании дети проживают в стационарных кирпичных домиках. В 2023 году в лагере построили два быстровозводимых корпуса, заменили инженерные сети, подвели газ. В ближайшее время в лагере планируется продолжить ремонт спортивных площадок и другой инфраструктуры.

На территории лагеря имеется медицинское помещение, душевая, игровые площадки, танцплощадка, летняя эстрада, стадион, баскетбольная и волейбольная площадки, а также помещения и оборудование для кружков, студий, секций.



В лагере «Ландыш» применяется комплексная программа «Здоровое детство», которая была особо отмечена специалистами, благодаря чему учреждение считается одним из лучших в регионе.

Для детей проводятся культурно-досуговые и спортивные мероприятия: малые олимпийские игры, веселые старты, различные конкурсные программы,

культурно-просветительские мероприятия. Организуется в лагере и посещение аттракционов, а так же автобусные экскурсии по Семилукскому



муниципальному району. Все дети – участники мероприятий награждаются подарками и призами.

Летом 2023 года в лагере «Ландыш» Семилукского района проживали более 250 детей из Шебекинского и Грайворонского

округов Белгородской области.

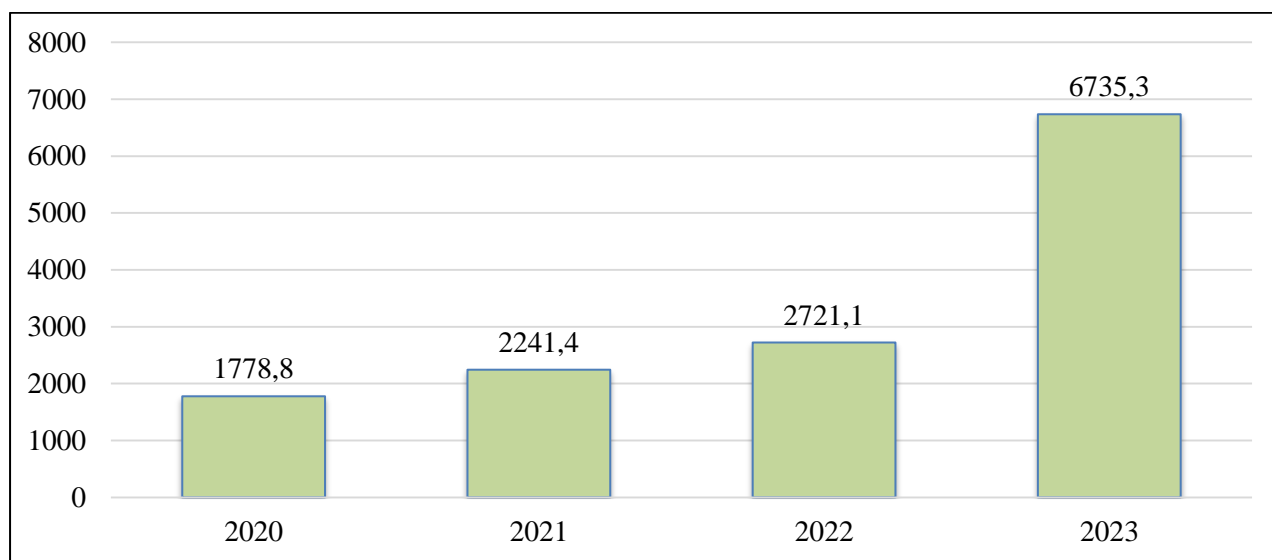
Лагерю «Ландыш» в 2023 году исполнилось 75 лет. Вся инфраструктура в нем – советская, многое устарело, необходимо многое менять. Поэтому так важно участвовать в федеральном проекте «Создание условий для обучения, отдыха и оздоровления детей и молодежи».

4. ИНВЕСТИЦИИ

Ключевым для развития экономики Семилукского муниципального района и повышения уровня жизни населения является вопрос привлечения инвестиций. Администрацией Семилукского муниципального района осуществляется комплекс мер, предусматривающий формирование максимально комфортных условий для инвесторов.

Сильными сторонами инвестиционного климата Семилукского муниципального района являются: преимущества статуса моногорода Семилуки, удобное географическое месторасположение, наличие свободных трудовых ресурсов, обеспеченность инженерными коммуникациями, развитая транспортная сеть и наличие выделенных площадок.

Рисунок 14. Объем инвестиций в основной капитал, млн рублей²⁴



Объем инвестиций в основной капитал за счет всех источников финансирования по предприятиям района за 2023 год составил 6 735,3 млн рублей, что в 2,4 раза больше уровня аналогичного периода прошлого года.

Из общего объема инвестиций на крупные и средние предприятия приходится 4 355,2 млн рублей, что составляет 64,6 % в общем объеме капитальных вложений на территории района.

На территории Семилукского муниципального района реализуются

²⁴ на основании официальных данных Федеральной службы государственной статистики; и отчетных данных предприятий и организаций района

особо значимые инвестиционные проекты (закон Воронежской области от 07.07.2006 г. № 67-ОЗ «О государственной (областной) поддержке инвестиционной деятельности на территории Воронежской области»):

- ООО «Черкизово-Свиноводство» - племенное свиноводство (период реализации проекта 2007 – 2028 гг.). На территории района в хозяйстве ООО «Черкизово-Свиноводство» организованы 2 площадки доращивания-откорма, 3 площадки доращивания (более 180 тыс. голов свиней), а также комбикормовый завод производительностью 60 тонн/час с единовременным хранением зерна 150 тыс. тонн, предприятие обеспечивает 95,7 % производства мяса-свинины в районе;

- ООО «Родина» - тепличный комплекс (I этап реализации – 2015-2025 гг., II этап реализации – 2018-2027 гг.). Предприятие занимается круглосуточным выращиванием овощной продукции закрытого грунта. Основной вид продукции - томаты, огурцы и зеленые культуры (салат).

- ООО «Отечество» - тепличный комплекс по круглогодичному производству овощной продукции в закрытом грунте. На 1 января 2024 года объем вложенных средств в реализацию проекта составляет 2,6 млрд рублей. Плановый срок сдачи в эксплуатацию тепличного комплекса – 31.08.2024 года.

На территории Семилукского муниципального района в 2023 году реализовывались следующие социально – значимые проекты:

- строительство (реконструкция) трех блочно-модульных котельных в г. Семилуки (63,9 млн рублей);

- строительство (реконструкция) биологических очистных сооружений в р.п. Стрелица (32,7 млн рублей);

- реконструкция системы водоснабжения в с. Семилуки (182,1 млн рублей);

- перебуривание скважины № 6749 в с. Березовка Семилукского муниципального района (3,4 млн рублей).

На территории района проводятся мероприятия по обеспечению благоприятного инвестиционного климата - разработаны: инвестиционная декларация Семилукского муниципального района, регламент сопровождения инвестиционных проектов на территории Семилукского муниципального района по принципу «одного окна», план создания инфраструктурных объектов.

Приток капитала в высокопроизводительные активы - основной приоритет стратегии района.

Основным направлением по привлечению капитала является формирование благоприятного инвестиционного климата с целью привлечения в район потенциальных инвесторов.

4.1. Инвестиционные проекты

4.1.1. Реализованные на территории района

На территории Семилукского муниципального района реализованы следующие инвестиционные проекты:

1. Реанимация площадки Семилукского огнеупорного завода и запуск нового производства

| | |
|-------------------------------------|---|
| Наименование проекта | Реанимация площадки Семилукского огнеупорного завода и запуск нового производства ООО «НИКА-ПЕТРОТЭК» |
| Краткое описание проекта | Компания запустила в режиме пусконаладочных работ два новых производственных цеха по выпуску инновационных пропантов и приступила к поставке продукции нефтяным компаниям. Также на предприятии восстановлено производство традиционных огнеупоров. |
| Объём инвестиций, млн рублей | 6500 |
| Место реализации | г. Семилуки |
| Срок реализации проекта | 2014-2016 гг. |
| Создано рабочих мест | Более 850 |

2. Строительство комплекса по производству, хранению и переработке плодовоовощной продукции

| | |
|---|--|
| Наименование проекта | Строительство комплекса по производству, хранению и переработке плодовоовощной продукции ЗАО «Раздолье» |
| Краткое описание проекта | Хранение и переработка плодовоовощной продукции, производство с использованием новых технологий. Продуктом переработки является фруктово-овощное пюре в виде полуфабрикатов для предприятий производителей соков, напитков и детского питания. |
| Объем отгрузки продукции собственного производства | Годовой объем производимой продукции ≈ 9 000 тонн фруктовые и овощные полуфабрикаты (пюре с асептической обработкой и упаковкой). |
| Объём инвестиций, млн рублей | 450 |
| Место реализации | с. Раздолье |
| Срок реализации проекта | 2010-2019 гг. |
| Создано рабочих мест | 31 |

3. Строительство завода по производству сельскохозяйственной техники

| | |
|-------------------------------------|--|
| Наименование проекта | Строительство завода по производству сельскохозяйственной техники ООО «Техника Сервис Агро» |
| Краткое описание проекта | Выпускаемая продукция - сеялки, почвообрабатывающие машины. Проект предусматривает 2 этапа строительства. Планируется строительство складов готовой продукции, поста охраны, офисных помещений, торгово-выставочного зала, конструкторское бюро. |
| Цели и задачи проекта | Производить машины европейского качества |
| Объём инвестиций, млн рублей | 500-600 |
| Место реализации | Девицкое сельское поселение |
| Срок реализации проекта | 2015-2019 гг. |
| Создано рабочих мест | 185 |

4. Строительство мусоросортировочного завода

| | |
|---------------------------------|--|
| Наименование проекта | ОАО «Экотехнологии» |
| Краткое описание проекта | Инвестиционный проект по строительству мусоросортировочного завода. Проект реализуется в рамках концессии. |

| | |
|-------------------------------------|---|
| Цели и задачи проекта | Захоранение отходов, которые невозможно использовать заново. Это приведет к «экономии» природных ресурсов, сохранению нефтепродуктов, древесины, снижению потребления воды, энергоресурсов; увеличению вместимости полигонов. |
| Объём инвестиций, млн рублей | 484,6 |
| Место реализации | Девицкое сельское поселение |
| Срок реализации проекта | 2017-2042 гг. |
| Создано рабочих мест | 122 |

5. Строительство свиноводческих площадок по доращиванию и откорму свиней

| | |
|-------------------------------------|--|
| Наименование проекта | Строительство свиноводческих площадок по доращиванию и откорму свиней ГК «ЧЕРКИЗОВО» |
| Краткое описание проекта | Строительство свиноводческих площадок по доращиванию и откорму свиней мощностью 17600 голов каждый. Основная продукция - мясная продукция. |
| Цели и задачи проекта | Производить высококачественную продукцию собственного производства |
| Объём инвестиций, млн рублей | 1 900 |
| Место реализации | Лосевское сельское поселение |
| Срок реализации проекта | 2014-2018 гг. |
| Создано рабочих мест | 291 |

6. Проект по строительству тепличного комплекса по выращиванию грибов шампиньонов и трюфелей

| | |
|--|---|
| Наименование проекта | ООО «Девицкий бройлер» |
| Цель проекта | Проект по строительству тепличного комплекса по выращиванию грибов и трюфелей мощностью 1500 тонн в год и компостного производства мощностью 7800 тонн в год. |
| Объём инвестиций, млн рублей | 240 |
| Место реализации | Девицкое сельское поселение |
| Срок реализации проекта | 2017-2018 гг. |
| Количество создаваемых рабочих мест | 84 |

4.1.2. Реализующиеся на территории района

На территории Семилукского муниципального района реализуются следующие инвестиционные проекты:

1. Производство углеводородных смол

| | |
|--|--|
| Наименование проекта | ООО ПКФ «Акрил» |
| Цель проекта | Проект по созданию импортозамещающего производства алифатических смол, с применением высокотехнологичного, экологически-безопасного оборудования |
| Объём инвестиций, млн рублей | 400 |
| Место реализации | Латненское городское поселение |
| Срок реализации проекта | 2017-2023 гг. |
| Количество создаваемых рабочих мест | 115 |

2. Строительство тепличного комплекса по выращиванию томатов и салата

| | |
|-------------------------------------|--|
| Наименование проекта | ООО «Родина» |
| Краткое описание проекта | Строительство тепличного комплекса по выращиванию томатов и салата |
| Цели и задачи проекта | Круглосуточное выращивание овощной продукции закрытого грунта. Основной вид продукции - томаты, огурцы и зеленые культуры. |
| Объём инвестиций, млн рублей | 1 353 |
| Место реализации | Лосевское сельское поселение |
| Срок реализации проекта | I этап реализации – 2015-2025 гг., II этап реализации – 2018-2027 гг. |
| Создано рабочих мест | 203 |

3. Строительство тепличного комплекса по круглогодичному выращиванию овощей

| | |
|---------------------------------|--|
| Наименование проекта | ООО «Отечество» |
| Краткое описание проекта | Строительство тепличного комплекса по производству овощей закрытого грунта (возведение теплиц общей площадью 13,65 га) |

| | |
|--|-------------------------------|
| Объём инвестиций, млн рублей | 5 123 |
| Место реализации | Латненское сельское поселение |
| Срок реализации проекта | 2018-2024 гг. |
| Количество создаваемых рабочих мест | 260 |

4.1.3. Планируемые к реализации на территории района

1. Строительство новой фабрики компании ООО «КОМПАНИЯ ФЭМИЛИ»

| | |
|--|---|
| Наименование проекта | «Фабрика Матрасов» |
| Краткое описание проекта | Строительство новой фабрики и как следствие увеличение выпуска продукции (увеличение производственного помещения до 16 000 м ²) |
| Объём инвестиций, млн рублей | 700 |
| Место реализации | Латненское сельское поселение |
| Срок реализации проекта | 2024-2025 гг. |
| Количество создаваемых рабочих мест | 20 |

4.1.4. Перспективные инвестиционные проекты (предложения), инвесторы и источники по которым не определены

На данный момент на территории Семилукского муниципального района для потенциальных инвесторов сформированы следующие инвестиционные предложения:

1. Проект по созданию «Высокотехнологичного центра реабилитации и адаптации инвалидов со стационаром»

| | |
|----------------------------------|---|
| Наименование проекта | Проект муниципально-частного партнерства: «Высокотехнологичный центр реабилитации и адаптации инвалидов со стационаром» |
| Отраслевая принадлежность | Объекты здравоохранение, в том числе объекты, предназначенные для санаторно-курортного лечения |

| | |
|--|---|
| Объём инвестиций, млн рублей | 900 млн рублей (сумма подлежит уточнению после проектирования объекта) |
| Краткое описание проекта | Проектирование, строительство, целевая эксплуатация, техническое обслуживание объектов соглашения для осуществления деятельности по реабилитации и адаптации инвалидов со стационаром |
| Количество создаваемых рабочих мест | 150 |
| Сроки реализации проект | 2024 – 2073 гг. |

2. Проект по «Благоустройству спортивно-развлекательной зоны отдыха пляжа «Школьный» в р.п. Латная Семилукского района»

| | |
|--|---|
| Наименование проекта | Проект муниципально-частного партнерства: «Благоустройство спортивно-развлекательной зоны отдыха пляжа «Школьный» в р.п. Латная Семилукского района» |
| Отраслевая принадлежность | Объекты образования, культуры, спорта, объекты, используемые для организации отдыха граждан и туризма, иные объекты социально-культурного назначения |
| Объём инвестиций, млн рублей | 10 млн рублей (сумма подлежит уточнению после проектирования объекта) |
| Краткое описание проекта | Проектирование, строительство, целевая эксплуатация, техническое обслуживание объектов соглашения для осуществления деятельности по обустройству спортивно-развлекательной зоны отдыха пляжа «Школьный» |
| Количество создаваемых рабочих мест | - |
| Сроки реализации проект | Не определены |

3. Проект по «Оборудованию части здания с земельным участком для социального обслуживания граждан в г. Семилуки»

| | |
|-------------------------------------|---|
| Наименование проекта | Проект муниципально-частного партнерства: «Оборудование части здания с земельным участком для социального обслуживания граждан в г. Семилуки» |
| Отраслевая принадлежность | Нежилое помещение для размещения торговых объектов или социального обслуживания граждан |
| Объём инвестиций, млн рублей | 15 млн рублей (сумма подлежит уточнению после проектирования объекта) |

| | |
|--|---|
| Краткое описание проекта | Проектирование, строительство, целевая эксплуатация, техническое обслуживание объектов соглашения для осуществления деятельности по размещению торговых объектов или социального обслуживания граждан |
| Количество создаваемых рабочих мест | - |
| Сроки реализации проект | Не определены |

4. Проект по «Передачи в концессию объектов коммунальной инфраструктуры для организации бесперебойного водоснабжения населения Семилукского района»

| | |
|--|--|
| Наименование проекта | Проект муниципально-частного партнерства: «Передача в концессию объектов коммунальной инфраструктуры для организации бесперебойного водоснабжения населения Семилукского района» |
| Отраслевая принадлежность | Объекты системы коммунальной инфраструктуры и иные объекты коммунального хозяйства, в том числе объекты водоснабжения и (или) водоотведения |
| Объём инвестиций, млн рублей | 15 млн рублей (сумма подлежит уточнению после проектирования объекта) |
| Краткое описание проекта | Проектирование, строительство, целевая эксплуатация, техническое обслуживание объектов соглашения |
| Количество создаваемых рабочих мест | - |
| Сроки реализации проект | Не определены |

4.2. Инвестиционно-привлекательные земельные участки и площадки

4.2.1. Государственные

Земельный участок № 1. Размещение промышленного производства



Общая площадь земельного участка 4,6 га.

Кадастровый номер 36:28:8400013:229

Земли с целевым использованием - для строительства завода по производству бетонных изделий для тротуаров и дорожного строительства

Категория земель - земли промышленности

Форма собственности - государственная

Приобретение в собственность, Аренда

Возможно подключение к инженерным сетям

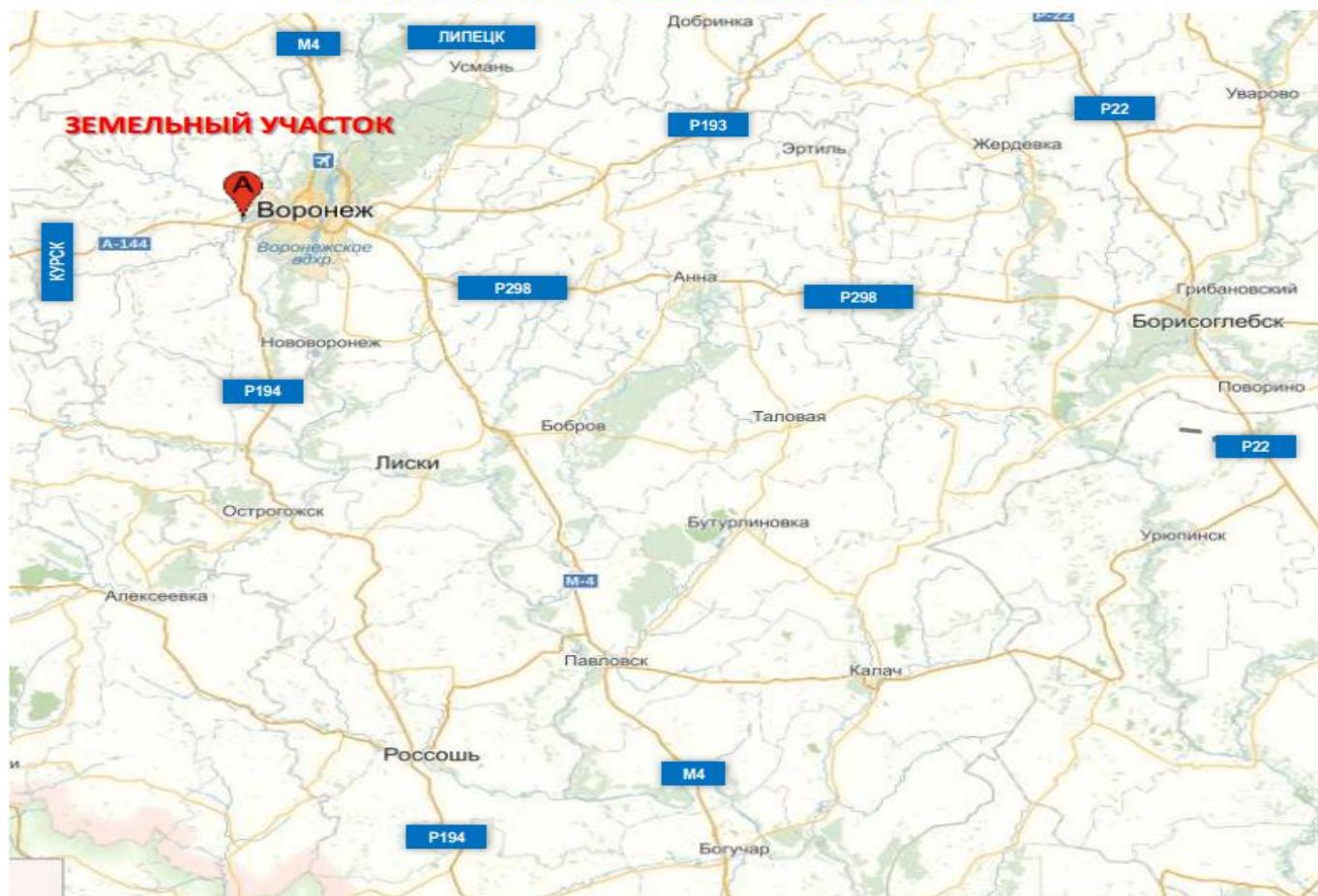
Расположен вдоль федеральной автодороги А-144 «Курск - Воронеж – Борисоглебск» до магистрали «Каспий»

Координаты: с.ш. 51°37'58", в.д. 38°58'38"

ГЕОГРАФИЧЕСКОЕ ПОЛОЖЕНИЕ

Земельный участок находится в государственной собственности и расположен по адресу: Воронежская область, Семилукский район, Девичкое сельское поселение.

РАСПОЛОЖЕНИЕ ЗЕМЕЛЬНОГО УЧАСТКА



| | |
|---|---------------------|
| МОСКВА – ВОРОНЕЖ – РОСТОВ-НА-ДОНУ – КРАСНОДАР – НОВОРОССИЙСК | М4 «ДОН» |
| МОСКВА – ТАМБОВ – ВОЛГОГРАД – АСТРАХАНЬ | Р22 «КАСПИЙ» |
| КУРСК – ВОРОНЕЖ – БОРИСОГЛЕБСК – САРАТОВ | Р298 (Е38) |
| ВОРОНЕЖ – ТАМБОВ | Р193 |
| ВОРОНЕЖ – ОСТРОГОЖСК – РОССОШЬ – ЛУГАНСК | Р194 |

МЕСТОРАСПОЛОЖЕНИЕ

| ГОРОД | КМ | МИЛИ | ГОРОД | КМ | МИЛИ |
|-----------------|-----|------|-----------------------|-----|------|
| Воронеж | 15 | 9 | Липецк | 140 | 87 |
| Москва | 515 | 319 | Курск | 205 | 127 |
| Семилуки | 13 | 8 | Нововоронеж | 60 | 37 |
| Белгород | 235 | 146 | Саратов | 530 | 329 |
| Тамбов | 235 | 146 | Ростов-на-Дону | 580 | 360 |



ИНЖЕНЕРНАЯ ИНФРАСТРУКТУРА

ЭЛЕКТРОСНАБЖЕНИЕ

ВЛ-6 кВ проходит по границе участка.

ГАЗОСНАБЖЕНИЕ

Межпоселковый газопровод низкого давления в 2,5 км. ГРП в 4 км.

ВОДОСНАБЖЕНИЕ И КАНАЛИЗАЦИЯ

Водоснабжение – требуется строительство скважины. Канализация и очистные сооружения – отсутствуют.

ЖЕЛЕЗНАЯ ДОРОГА

Железнодорожная станция «Латная» находится в 11 км.

АВТОМОБИЛЬНАЯ ДОРОГА

Участок примыкает к автодороге федерального значения Р298 «Курск – Воронеж – Саратов». Съезд не оборудован.

ПРОЧЕЕ

Рельеф земельного участка спокойный, заболоченность отсутствует, ограничения использования земельного участка (санитарно-защитные зоны, охранные зоны): охранный зона воздушной линии электропередачи напряжением 6 кВ.

ТАМОЖНЯ

| Таможенные посты | Склад временного хранения, площадь, объем, адрес |
|--|--|
| Правобережный (16 км) | ЗАО «Терминал-Центр», 3935,2 м ² , 16688 м ³ , г. Воронеж, ул. Холмистая, 64 |
| Аэропорт Воронеж (34 км) | 394025, г. Воронеж, с. Чертовицкое, Аэропорт, здание Аэровокзала |
| Воронежский Северо – Восточный (24 км) | ОАО «РЖД», 2405 м ² , 3110,91 м ³ , г. Воронеж, пер. Отличников, д. 2 |

Земельный участок № 2. Размещение промышленного производства



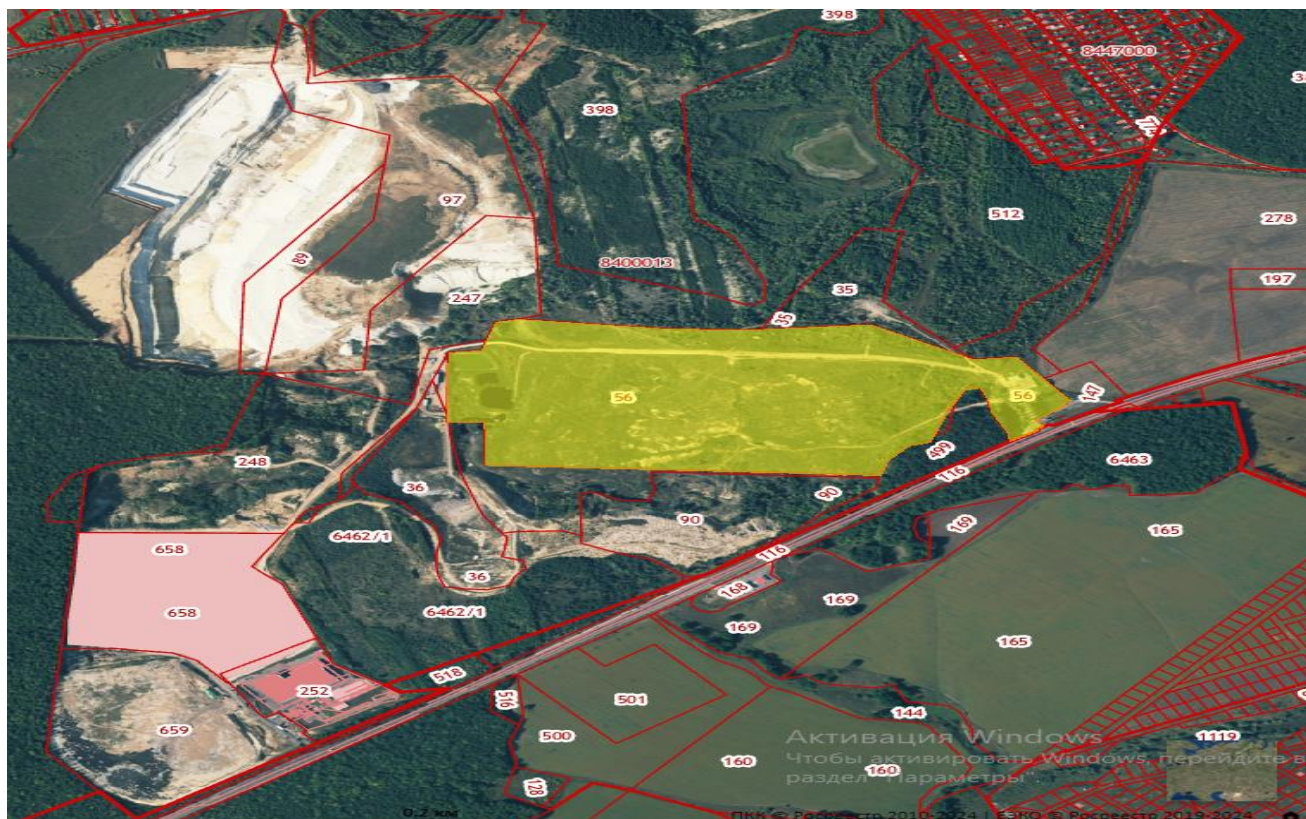
| | |
|-----------------------------|--|
| Тип площадки | Земельные участки |
| Адрес | Воронежская область, р-н Семилукский, с/п Девицкое, 20 метров восточнее участка № 46 по пер. Ровенки в с. Девица |
| Муниципальный район | Семилукский район |
| Площадь, общая, га | 1,2 га |
| Кадастровый номер | 36:28:8400013:696 |
| Категория участка | Земли промышленности, энергетики, транспорта, связи, радиовещания, телевидения, информатики; земли для обеспечения космической деятельности, земли обороны, безопасности и земли иного специального назначения |
| Целевое использование | Для производственной деятельности |
| Форма собственности | Собственность публично-правовых образований |
| Варианты приобретения | Аренда, приобретение в собственность |
| Стоимость | 7 936 912,88 руб. |
| Транспортная инфраструктура | Автомобильная дорога А-144 «Курск-Воронеж-Борисоглебск» до магистрали «Каспий» |
| Коммунальная инфраструктура | |
| Газоснабжение | Нет |
| Электроснабжение | Нет |
| Водоснабжение | Нет |
| Канализация | Нет |
| Очистные сооружения | Нет |

Земельный участок № 3. Размещение промышленного производства



| | |
|-----------------------------|--|
| Тип площадки | Земельные участки |
| Адрес | Воронежская область, р-н Семилукский, с/п Девицкое, отработанные отвалы рудника «Средний», южнее существующего полигона по захоронению твердых бытовых и нетоксичных промышленных отходов |
| Муниципальный район | Семилукский район |
| Площадь, общая, га | 10,0 га |
| Кадастровый номер | 36:28:8400013:90 |
| Категория участка | Земли промышленности, энергетики, транспорта, связи, радиовещания, телевидения, информатики; земли для обеспечения космической деятельности, земли обороны, безопасности и земли иного специального назначения |
| Целевое использование | Для производственной деятельности |
| Форма собственности | Собственность публично-правовых образований |
| Варианты приобретения | Аренда, приобретение в собственность |
| Стоимость | 85 278 000 руб. |
| Транспортная инфраструктура | Автомобильная дорога А-144 «Курск-Воронеж-Борисоглебск» до магистрали «Каспий» |
| Коммунальная инфраструктура | |
| Газоснабжение | Нет |
| Электроснабжение | Нет |
| Водоснабжение | Нет |
| Канализация | Нет |
| Очистные сооружения | Нет |

Земельный участок № 4. Размещение промышленного производства



| | |
|-----------------------------|--|
| Тип площадки | Земельные участки |
| Адрес | Воронежская область, р-н Семилукский, отработанные отвалы рудника «Средний», полигон по захоронению твердых бытовых и нетоксичных промышленных отходов |
| Муниципальный район | Семилукский район |
| Площадь, общая, га | 38,8 га |
| Кадастровый номер | 36:28:8400013:56 |
| Категория участка | Земли промышленности, энергетики, транспорта, связи, радиовещания, телевидения, информатики; земли для обеспечения космической деятельности, земли обороны, безопасности и земли иного специального назначения |
| Целевое использование | Для производственной деятельности |
| Форма собственности | Собственность публично-правовых образований |
| Варианты приобретения | Аренда, приобретение в собственность |
| Стоимость | 203 593 801,6 руб. |
| Транспортная инфраструктура | Автомобильная дорога А-144 «Курск-Воронеж-Борисоглебск» до магистрали «Каспий» |
| Коммунальная инфраструктура | |
| Газоснабжение | Нет |
| Электроснабжение | Нет |
| Водоснабжение | Нет |
| Канализация | Нет |
| Очистные сооружения | Нет |

5. ПЕРЕЧЕНЬ НОРМАТИВНЫХ ПРАВОВЫХ АКТОВ, РЕГЛАМЕНТИРУЮЩИХ ИНВЕСТИЦИОННЫЙ ПРОЦЕСС НА ТЕРРИТОРИИ МУНИЦИПАЛЬНОГО РАЙОНА

5.1. Программы, действующие в муниципальном районе (федеральные, региональные, местные)

1. ГП РФ «Развитие физической культуры и спорта».
2. ГП РФ «Охрана окружающей среды».
3. ГП ВО «Обеспечение качественными жилищно-коммунальными услугами населения Воронежской области».
4. ГП ВО «Развитие сельского хозяйства, производства пищевых продуктов и инфраструктуры агропродовольственного рынка».
5. ГП ВО «Содействие развитию муниципальных образований и местного самоуправления».
6. ГП ВО «Энергоэффективность и развитие энергетики».
7. ГП ВО «Содействие занятости населения».
8. ГП ВО «Развитие образования».
9. ГП ВО «Развитие культуры и туризма».
10. ГП ВО «Социальная поддержка граждан».
11. ГП ВО «Развитие транспортной системы».
12. ГП ВО «Обеспечение доступным и комфортным жильем и коммунальными услугами население Воронежской области».
13. Региональная программа проведения капитального ремонта общего имущества в многоквартирных домах в Воронежской области на 2023-2026 годы.
14. ГП ВО «Охрана окружающей среды и природные ресурсы».
15. Муниципальная программа Семилукского муниципального района «Развитие образования на 2014-2026 годы».
16. Муниципальная программа Семилукского муниципального района «Обеспечение доступным и комфортным жильем и коммунальными услугами населения Семилукского муниципального района на 2014-2026 годы».

17. Муниципальная программа Семилукского муниципального района «Развитие культуры и туризма на 2014-2026 годы».
18. Муниципальная программа Семилукского муниципального района «Развитие физической культуры и спорта на 2014-2026 годы».
19. Муниципальная программа Семилукского муниципального района «Экономическое развитие и инновационная экономика на 2014-2026 годы».
20. Муниципальная программа Семилукского муниципального района «Развитие сельского хозяйства, производства пищевых продуктов и инфраструктуры агропродовольственного рынка на 2014-2026 годы».
21. Муниципальная программа Семилукского муниципального района «Энергоэффективность и развитие энергетики на территории Семилукского муниципального района Воронежской области на 2014-2026 годы».
22. Муниципальная программа «Управление муниципальным имуществом на 2020-2026 годы».
23. Муниципальная программа Семилукского муниципального района «Защита населения и территории Семилукского муниципального района от чрезвычайных ситуаций, обеспечение пожарной безопасности и безопасности людей на водных объектах на 2014-2026 годы».
24. Муниципальная программа Семилукского муниципального района «Обеспечение общественного порядка и противодействие преступности на 2020-2026 годы».
25. Муниципальная программа Семилукского муниципального района «Управление муниципальными финансами, создание условий для эффективного и ответственного управления муниципальными финансами, повышение устойчивости бюджетов муниципальных образований Семилукского муниципального района на 2014-2026 годы».
26. Муниципальная программа Семилукского муниципального района «Муниципальное управление Семилукского муниципального района на 2014-2026 годы».

5.2. Меры поддержки малого и среднего бизнеса

С целью организации и проведения информационно-консультативных мероприятий с участием контролирующих органов для субъектов малого и среднего предпринимательства действует и регулярно наполняется страничка на официальном сайте администрации Семилукского муниципального района «Малый и средний бизнес Семилукского муниципального района».

Для создания благоприятного климата и развития бизнеса на территории Семилукского муниципального района в отчетном периоде проводились следующие мероприятия:

1. В рамках реализации мероприятий подпрограммы «Развитие и поддержка малого и среднего предпринимательства» муниципальной программы Семилукского муниципального района «Экономическое развитие и инновационная экономика» в 2023 году за счет денежных средств районного бюджета, поступивших от УСН по нормативу 10 %, оказана поддержка субъектам малого и среднего предпринимательства на общую сумму 18 033,03 тыс. рублей (64,8 % от утвержденного плана), а именно предоставлены следующие субсидии:

- на компенсацию части затрат субъектов малого и среднего предпринимательства, связанных с уплатой первого взноса (аванса) при заключении договора (договоров) лизинга оборудования с российскими организациями в целях создания и (или) развития либо модернизации производства товаров (работ, услуг), поддержка оказана 5 субъектам МСП на общую сумму – 7 661,80 тыс. рублей;
- на компенсацию части затрат субъектов малого и среднего предпринимательства, связанных с приобретением оборудования в целях создания и (или) развития либо модернизации производства товаров (работ, услуг), поддержка оказана 6 субъектам МСП на общую сумму 10 371,23 тыс. рублей.

2. АНО «Семилукский центр поддержки предпринимательства» (далее - АНО «СЦПП») оказывает юридическим лицам и индивидуальным

предпринимателям консультационные услуги по вопросам, связанным с организацией и ведением бизнеса, за 2023 год оказано 5014 услуг.

По соглашению с МКК Фонд развития предпринимательства Воронежской области через АНО «СЦПП» за 2023 год 12 субъектам малого и среднего предпринимательства района предоставлено 12 микрозаймов на общую сумму 21490,00 тыс. рублей.

Кроме того, администрация Семилукского муниципального района с целью снижения социальной напряженности и увеличения торговых мест оказывает содействие в организации ярмарок на территории Семилукского района.

6. ЗАКЛЮЧЕНИЕ

Заселение и освоение территории современного Семилукского района по-настоящему началось после 1585 года, со времени построения Воронежской крепости.

Район расположен в северо-западной части Воронежской области, на севере граничит с Липецкой областью, с Курской областью а также вплотную примыкает к городу Воронеж. Площадь территории составляет 1 582 км².

В районе 79 населённых пунктов в составе трёх городских и 12 сельских поселений: Численность населения - 67,1 тыс. человек, (городского 58,8 %, сельского – 41,1 %). Экономически активное население – 40,6 %, из которых 10,1 % имеют высшее образование.

Имеющаяся сеть учреждений социальной сферы удовлетворяет запросы населения на получение качественного образования, здравоохранения, культуры, услуг социальной помощи.

В Семилукском районе 20 школы. Количество обучающихся в общеобразовательных учреждениях 5,9 тыс. человек.

Сеть учреждений культуры Семилукского района представляют 29 муниципальных библиотек, 18 учреждений культурно-досугового типа, краеведческий музей, парки культуры и отдыха, кинозалол «Премьер».

Система здравоохранения района представлена 1 районной больницей, 9 амбулаториями, 29 фельдшерско-акушерскими пунктами. На территории района функционирует 1 отделение скорой медицинской помощи.

В Семилукском муниципальном районе функционирует 112 спортивных сооружений. В районе работает 95 штатных работников физической культуры и спорта, из них 21 работают в сельской местности. Систематически занимаются физкультурой и спортом 65 % населения.

Район обладает уникальными месторождениями огнеупорных глин и строительных материалов (глины, легкоплавкие суглинки, мел, гравий, силикатный песок, стекольные пески).

Ключевыми конкурентными преимуществами для привлечения крупных инвесторов являются: удобное транспортно-географическое положение, развитая транспортная инфраструктура (железнодорожная и автомобильная дорожная сеть, в т. ч. федерального значения), значительный промышленный потенциал (свободные земельные участки, множество промпредприятий и пр.), богатый опыт реализации масштабных инвестиционных проектов, значительный туристический потенциал, большой кадровый потенциал.

Семилукский район является аграрно-индустриальным. Сельскохозяйственным производством в районе занято 24 сельскохозяйственных предприятия, 64 крестьянских (фермерских) хозяйства, специализирующихся на производстве зерновых, технических, кормовых культур и картофеля, 2 сельскохозяйственных производственных кооператива, около 9 тыс. личных подсобных хозяйств.

В районе зарегистрировано 2018 субъектов МСП, оборот которых показывает устойчивую тенденцию роста на протяжении последних пяти лет.

Высокий показатель общей площади жилых помещений, введенных в действие за 2023 год. Ввод жилья по Семилукскому муниципальному району за 2023 год составил 107 625,5 кв.м., в том числе ИЖС – 72 286,7 кв.м., многоквартирные дома – 35 338,8 кв.м.

Уровень газификации жилого фонда района высокий и составляет в среднем по району более 80 %.

Теплоснабжение населенных пунктов района осуществляется отопительными котельными. В районе активно ведутся работы по переводу котельных, работающих на жидком и твердом топливе на газ.

Основным источником водоснабжения Семилукского муниципального района являются подземные воды. Всего в районе насчитывается более 150 скважин.

Уровень покрытия территории района сетями сотовой связи – 98 %. Осуществляются работы по прокладке волоконно-оптических линий связи для обеспечения широкополосного доступа в Интернет.

Туристический потенциал представлен памятниками, музеями, монастырями, объектами активного отдыха.

В районе реализуется несколько крупных инвестиционных проектов, имеются государственные инвестиционно-привлекательные земельные участки и площадки, разработаны соответствующие нормативные правовые акты, осуществляются меры поддержки малого и среднего бизнеса. Объем инвестиций по крупным и средним предприятиям за 2023 год по сравнению с аналогичным периодом 2022 года вырос в 3,2 раза, и составил 4 355,2 млн рублей.

В Семилукском районе имеются хорошие предпосылки для организации любого вида производства, ведения сельского хозяйства, открытия предприятий торговли, развития туристического бизнеса.

В целях повышения инвестиционной привлекательности создана единая нормативная правовая база, регламентирующая инвестиционный процесс. Имеются государственные инвестиционно-привлекательные земельные участки и площадки. Осуществляются меры поддержки субъектов МСП. Инвестиционный климат Семилукского муниципального района является одним из наиболее благоприятных в области и перспективен для инвесторов.

7. КОНТАКТНАЯ ИНФОРМАЦИЯ

Администрация Семилукского муниципального района:

Воронежская область, Семилуки, ул. Ленина, д. 11, 396901

тел./факс 8 - (47372) 2-34-54

Контактное лицо:

Зинченко Наталья Владимировна

И. о. заместителя главы администрации

Семилукского муниципального района

тел.: 8 - (47372) 2-29-94